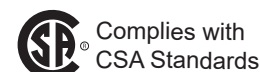
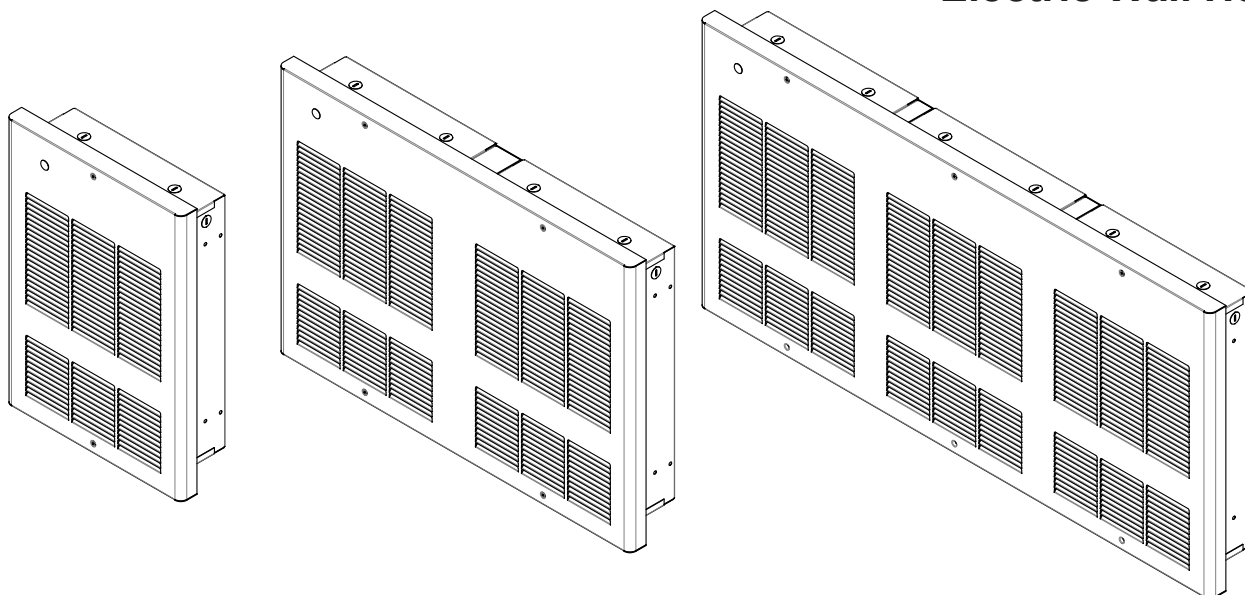


Model EWH

INSTALLATION AND SERVICE MANUAL

Electric Wall Heater



! WARNING

Improper installation, adjustment, alteration, service or maintenance can cause property damage, injury or death, and could cause exposure to substances which have been determined by various state agencies to cause cancer, birth defects or other reproductive harm. Read the installation, operating and maintenance instructions thoroughly before installing or servicing this equipment.

IMPORTANT

The use of this manual is specifically intended for a qualified installation and service agency. A qualified installation and service agency must perform all installation and service of these appliances.

SPECIAL PRECAUTIONS / IMPORTANT INSTRUCTIONS

The installation and maintenance instructions in this manual must be followed to provide safe, efficient and trouble-free operation. In addition, particular care must be exercised regarding the special precautions listed below. Failure to properly address these critical areas could result in property damage or loss, personal injury, or death.

! WARNING

The use and storage of gasoline or other flammable vapors and liquids in open containers in the vicinity of this appliance is hazardous. Not for use in hazardous locations.

THESE INSTRUCTIONS SUBJECT TO ANY MORE RESTRICTIVE LOCAL OR NATIONAL CODES.

INSPECTION ON ARRIVAL

1. Inspect unit upon arrival. In case of damage, report immediately to transportation company and your local Modine sales representative.
2. Check rating plate on unit and motor to verify that power supply and motor specification requirements meet available electric power at the point of installation.
3. Inspect unit received for conformance with description of product ordered (including specifications where applicable).

HAZARD INTENSITY LEVELS

1. **DANGER:** Indicates an imminently hazardous situation which, if not avoided, **WILL** result in death or serious injury.
2. **WARNING:** Indicates a potentially hazardous situation which, if not avoided, **COULD** result in death or serious injury.
3. **CAUTION:** Indicates a potentially hazardous situation which, if not avoided, **MAY** result in minor or moderate injury.
4. **IMPORTANT:** Indicates a situation which, if not avoided, **MAY** result in a potential safety concern.

THIS MANUAL IS THE PROPERTY OF THE OWNER.
PLEASE BE SURE TO LEAVE IT WITH THE OWNER WHEN YOU LEAVE THE JOB.

SPECIAL PRECAUTIONS / IMPORTANT INSTRUCTIONS

WARNING

1. Before installing and operating this product, the user and/or installer must read, understand and follow these instructions and keep them handy for future reference. If these instructions are not followed, the warranty will be considered null and void and the manufacturer deems no further responsibility for this product.
2. This product must be installed by a qualified person and connected by a certified electrician, according to the electrical and building codes effective in your region, to the service panel.
3. The following instructions must be adhered to in order to avoid personal injuries or property damages, serious injuries and potentially fatal electric shocks.
4. Protect the heating unit with the appropriate circuit breaker or fuse, in accordance with the nameplate.
5. This unit must be grounded.
6. Switch off the power at the circuit breaker/fuse before installing, repairing and cleaning the unit.
7. Make sure the unit is appropriate for the intended use (if needed, refer to the product catalog or a representative).

WARNING

1. When servicing or repairing this equipment, use only Modine-approved service replacement parts. A complete replacement parts list may be obtained by contacting Modine Manufacturing Company. Refer to the rating plate on the unit for complete unit model number, serial number, and company address. Any substitution of parts or controls not approved by Modine will be at the owner's risk.
2. Do not operate heater if it malfunctions. Disconnect power at service panel and have the unit inspected by a qualified installation and service agency.

WARNING

Recommended heating capacity:
1.25 W/cubic foot (0.03 m³)

This corresponds to 10 W/square foot (0.09 m²) based on a standard ceiling height of 8 feet (2.44 m). The recommended capacity is usually sufficient for normal heating needs.

Please note that the insulation quality of walls and windows are some of the factors that influence heat losses, which modify the required capacity to heat a room.

If needed, refer to a specialist (industrial and commercial buildings) who will be able to calculate these heat losses and optimize the required capacity.

To heat a large room and to increase your comfort, it is recommended to install several units instead of one. For example, 2 X 1000 W rather than 1 X 2000 W.

WARNING

- TO REDUCE THE RISK OF FIRE, ELECTRIC SHOCK, OR INJURY TO PERSONS, OBSERVE THE FOLLOWING:
1. Use this unit only in the manner intended by the manufacturer. If you have questions, contact the manufacturer.
 2. Installation work and electrical wiring must be done by qualified person(s) in accordance with all applicable codes and standards, including fire-rated construction.
 3. Follow the heating equipment manufacturer's guideline and safety standards such as those published by the National Fire Protection Association (NFPA), and the American Society for Heating, Refrigeration and Air Conditioning Engineers (ASHRAE), and the local code authorities.
 4. When cutting or drilling into wall or ceiling, do not damage electrical wiring and other hidden utilities.
 5. If this unit is to be installed over a tub or shower, it must be marked as appropriate for the application and be connected to a GFCI (Ground Fault Circuit Interrupter) – protected branch circuit.
 6. Before servicing or cleaning unit, switch power off at service panel and lock the service disconnecting means to prevent power from being switched on accidentally. When the service disconnecting means cannot be locked, securely fasten a prominent warning device, such as a tag, to the service panel.

CAUTION

1. All literature shipped with this unit should be kept for future use for servicing or service diagnostics. Do not discard any literature shipped with this unit.
2. Be sure no obstructions block air intake or discharge of the appliance.
3. Do not install appliance outdoors or in a location that may expose the unit to direct moisture: mist, rain, water spray, or similar.
4. Do not locate the unit near sources of high temperatures.
5. Single and double units must be installed at least 6 inches from surrounding walls and the floor.
6. Triple units must be installed at least 12 inches from surrounding walls and 8 inches from the floor.
7. Do not attach duct work, air filters, or polytubes to any appliance.
8. Ensure that the supply voltage to the appliance, as indicated on the serial plate, is not 5% less than the rated voltage.
9. Do not reuse any electrical component(s) which has been wet. Such component must be replaced.
10. **READ AND SAVE THESE INSTRUCTIONS**

SPECIAL PRECAUTIONS / IMPORTANT INSTRUCTIONS

CAUTION

Do not reuse any electrical component which has been wet. Such component(s) must be replaced.

IMPORTANT

Refer to Table 4 on page 10 for possible remedies when trouble shooting operational issues.

For additional information on Modine electric wall heaters and other products or accessories, please visit:

www.modinehvac.com

SI (METRIC) CONVERSION FACTORS

To Convert	Multiply By	To Obtain
Horsepower	746	W
inches	25.4	mm
pound	0.454	kg
°F	$(°F-32) \times 5/9$	°C
CFH (ft3/hr)	0.000472	m3/min
CFH (ft3/hr)	0.00000787	m3/s
CFM (ft3/min)	0.0283	m3/min
CFM (ft3/min)	0.000472	m3/s
feet	0.305	m

WARNING

Do not install the unit where objects or pieces of furniture could be heat damaged.

If the unit capacity is insufficient for the size of the room, it will be in operation continuously, and may become defective earlier and turn yellow.

Respect distances and positions indicated in the installation section.

If the installer or the user modifies the unit, he will be held responsible for any damage resulting from this modification, and the CSA certification could be void.

This unit must not come into contact with a water source and must be protected from splashes. Do not use it if any part has been immersed.

When mounting the unit, make sure that the anchorage used can support the total weight of the unit with the mounting brackets.

When cutting or drilling into a wall or a ceiling, do not damage electrical wiring and other hidden utilities.

When starting up the unit for the first time or after a long period, it is normal that it produces some temporary odours and whitish smoke.

Because this unit is hot when in use, it may pose risks even in normal operation. Therefore, be careful and responsible when using it. To avoid burns, do not let bare skin touch hot surfaces. The unit must cool down for few minutes since it will stay warm for some time after shut-down.

Do not install on a wall behind a door.

Never block unit air vents. This obstruction could lead to overheating, which could result in a fire.

WARNING

Do not insert or allow foreign objects to enter any air vent as this may cause electric shocks, fires, or damages to the unit.

This unit has hot and arcing or sparking parts inside. It is not designed to be used or stored in wet areas or areas containing flammable liquids, combustible materials or corrosive, abrasive, chemical, explosive and flammable substances such as, but not limited to, gasoline, paint, chlorine, sawdust and cleaning products.

Some areas are dustier than others. Thus, it is the user's responsibility to evaluate if the unit must be cleaned based on the amount of dirt accumulated on and inside air vents. Accumulated dirt can lead to a component malfunction or discoloration (yellow). It may cause a fire hazard if not installed and maintained in accordance with these instructions.

The thermal protection activation indicates that the unit has been subjected to abnormal operating conditions. If the thermal protection remains activated or activates and deactivates repeatedly, it is recommended that a qualified electrician or a certified repair center examine the unit in order to make sure it is not damaged. (Refer to the limited warranty)

If the unit is damaged or defective, cut off power supply at circuit breaker and call a certified repair centre. (Refer to the limited warranty)

Make sure that all the electrical connections have been secured and made properly. Pull each wire to ensure it is not loose in the connector or the terminal board as this may cause a fire.

If an option must be added, make sure it has been approved by Modine. This way, it will ensure that it has been tested in accordance with our safety rules and that an appropriate installation has been planned into the unit.

Note: When a part of the product specification must be changed to improve operability or other functions, priority is given to the product specification itself. In such instances, the instruction manual may not entirely match all the functions of the actual product. Therefore, the actual product and packaging, as well as the name and illustration, may differ from the manual.

INSTALLATION

Cut off power supply at circuit breaker/fuse before proceeding to the installation and wiring connections. This product must be installed by a certified electrician, according to the electrical and building codes effective in your region. Consult the wiring plan found on the unit. To reduce the risk of fire, do not store or use gasoline or other flammable vapors and liquids in the vicinity of the heater. Do not mount in contact with combustible material. Do not mount in close proximity to another unit.

WARNING

Clearance to Combustibles

Keep the front and upper sides of the unit at least 3 feet (91 cm) from any adjacent surfaces. Moreover, make sure objects or pieces of furniture such as, but not limited to, blankets, towels, beds, laundry baskets, clothing, papers, electric wires and other flammable items, do not come into contact with the unit and keep them at least 3 feet (91 cm) from the unit. Failure to comply with this warning could lead to a fire. Some materials are more heat-sensitive than others, so make sure those near the unit can withstand heat.

This unit must be installed at least 6 inches (15.2 cm) from surrounding walls and 6 inches (15.2 cm) from the floor. The triple unit must be installed at least 12 inches (30.4 cm) from surrounding walls and 8 inches (20.32 cm) from the floor. However, make sure objects or pieces of furniture do not come into contact with the unit and keep them at least 24 inches (60 cm) from the unit since they are more flammable than walls and floors. Failure to comply with this warning could lead to a fire. Some materials are more heat-sensitive than others, so make sure those near the unit can withstand elevated heat.

WARNING

TO REDUCE THE RISK OF FIRE, ELECTRIC SHOCK, OR INJURY TO PERSONS, OBSERVE THE FOLLOWING:

1. Recessed and surface installation of EWH units (wall mounting) must meet the minimum distances for single and double units (see figures 1 and 2).
2. Triple units must meet a minimum distance of 12 inches (305 mm) from surrounding walls and 8 inches (203 mm) from the floor. For recessed installation opening for triple units, see figure 3.
3. Recessed structure requirement on outside walls for EWH units is the same as for a window structure (refer to the applicable building codes effective in your area).
4. For surface installation, put a wooden plate at the back of the gypsum in order to fix the unit to the wall securely. For the wooden plate dimensions, refer to the opening for the recessed application (see figures 2 and 3).

When the unit is recessed, the flanged shoulders must rest on the finished surface of the wall or ceiling.

WARNING

1. Disconnect power supply before making wiring connections to prevent electrical shock and equipment damage.
2. All appliances must be wired strictly in accordance with wiring diagram furnished with the appliance. Any wiring different from the wiring diagram could result in a hazard to persons and property.
3. Ensure that the supply voltage to the appliance, as indicated on the serial plate, is not 5% greater than the rated voltage.
4. Do not operate any electric wall heater if it malfunctions. Disconnect power at service panel and have fan inspected by a qualified installation and service agency.
5. The unit must be installed properly before use.

CAUTION

1. All literature shipped with this unit should be kept for future use for servicing or service diagnostics. Do not discard any literature shipped with this unit.
2. Be sure no obstructions block air intake or discharge of the appliance.
3. Do not install appliance outdoors or in a location that may expose the unit to direct moisture: mist, rain, water spray, or similar.
4. Do not locate the fan near sources of high temperatures.
5. Do not install single or double EWH units less than 6 inches from ceiling, or triple EHW units less than 12 inches from the ceiling.
6. The bottom of the EWH must be at least 6 inches above the floor for single and double units, and at least 8 inches for triple units.
7. Do not attach duct work, air filters, or polytubes to any appliance.
8. Ensure that the supply voltage to the appliance, as indicated on the serial plate, is not 5% less than the rated voltage.
9. Do not reuse any electrical component(s) which has been wet. Such component must be replaced.
10. **READ AND SAVE THESE INSTRUCTIONS**

WARNING

Make connections strictly in accordance with wiring diagram furnished with unit. Any wiring differing from this diagram may be hazardous to persons and property.

INSTALLATION - DIMENSIONAL DATA

Installation Clearances

Figure 1: Front
Surface installation
Single and double unit
Surface adaptor required

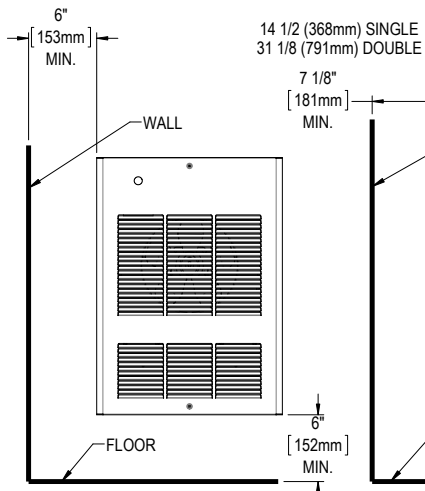


Figure 2: Opening
Recessed installation
Single and double units

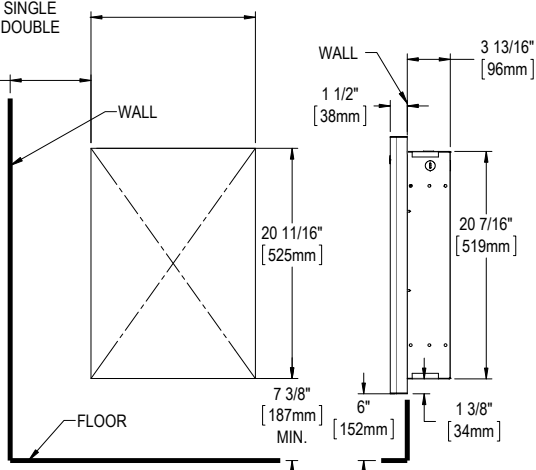


Figure 3: Opening
Recessed installation
Triple unit

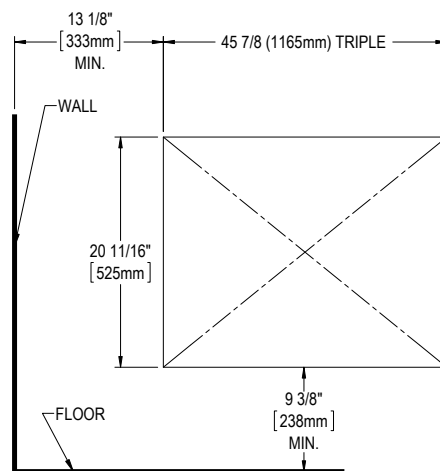


Figure 4:

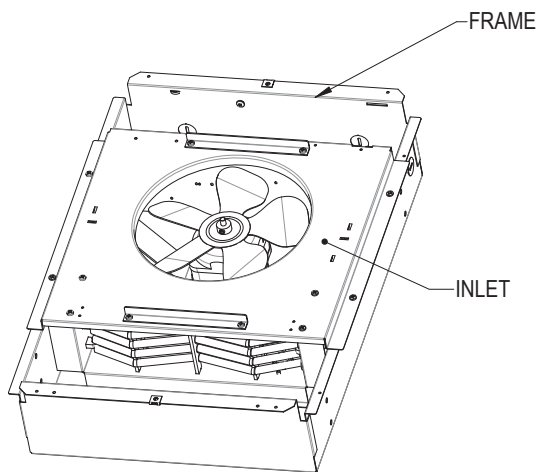


Figure 5

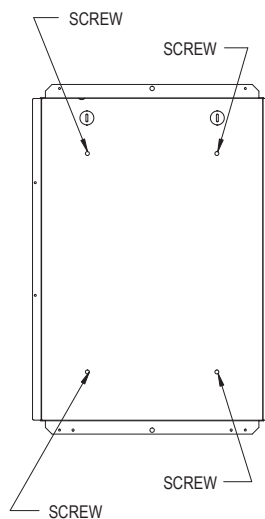


Figure 6

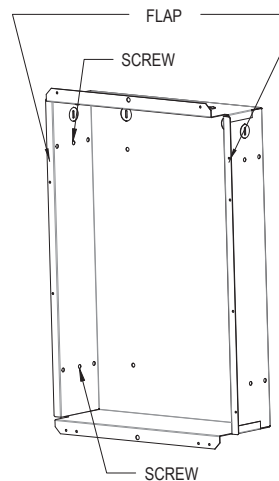


Figure 7

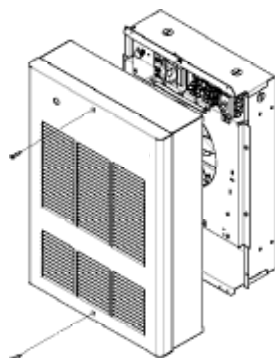


Figure 8

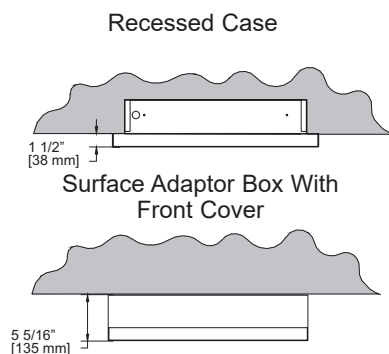
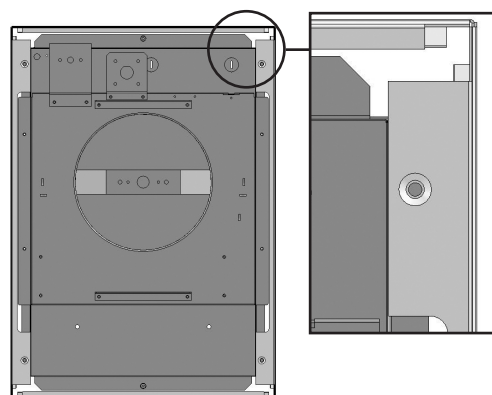


Figure 9



INSTALLATION

Surface Mount Installation

1. Make sure you use the proper adapter sleeve part depending on the device you are installing: XFSA1 (single units), XFSA2 (double units), XFSA3 (triple units).
2. Unscrewed the two (2) screws holding the grille (see figure 7) and remove.
3. Remove the inlet of the frame (see figure 5) by unscrewing the four (4) screws.
4. Open the perforated knockout hole with a screw driver insert the wire with connector.
5. Place the frame against the wall, level, and tighten with four (4) wood screws (not included) into the holes provided for this purpose (see figure 6).
6. Replace the inlet, make the required electrical connections. Insert the sleeve surface into the grille and replace the four (4) screws removed previously (see figure 5).
7. Position the sleeve around the frame and secure it with four (4) screws (not provided) as shown in figure 9.
8. Put back the grille and tighten with two (2) screws removed previously (see figure 7).

Recessed Installation

1. The opening in the wall must be made in accordance with acceptable standards (see figures 2 and 3, and Warnings).
2. Unscrew the two (2) screws holding the grille (see figure 7).
3. Remove the inlet of the frame (see figure 5) by unscrewing the four (4) screws.
4. Open the knockout to be used and insert the wire with connector.
5. Insert the frame into the opening, press the flap against the wall. Screw in wood screws (not included) in the left and the right studs, through holes provided for this purpose (see figure 6).
6. Replace the inlet, make the required electrical connections

WIRING

! WARNING

1. Disconnect power supply before making wiring connections to prevent electrical shock and equipment damage.
2. All appliances must be wired strictly in accordance with wiring diagram furnished with the appliance. Any wiring different from the wiring diagram could result in a hazard to persons and property.
3. Ensure that the supply voltage to the appliance, as indicated on the serial plate, is not 5% greater than the rated voltage.
4. Do not operate any electric wall heaters if they malfunction. Disconnect power at service panel and have fan inspected by a qualified installation and service agency.
5. These heaters must be grounded
6. The heater must be installed properly before use.

All wiring must be done in accordance with the National Electric Code, latest edition, (ANSI/NFPA No. 70) and local codes. Canadian electrical code C22.1 applies in Canada. Provide electric service from a fused disconnect switch to the power junction box on the fan. Appliance wiring diagrams are located outside the power junction box cover.

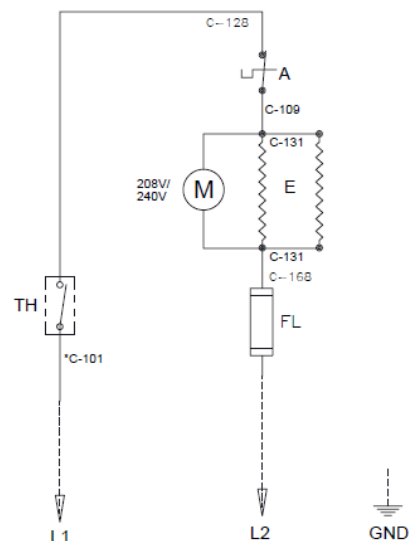
Any damage to, or failure of Modine units caused by incorrect wiring of the units is not covered by Modine's standard warranty.

PRIOR TO OPERATION

Although this unit has been inspected and tested at the factory, the following procedures should be performed to assure proper on-site operation.

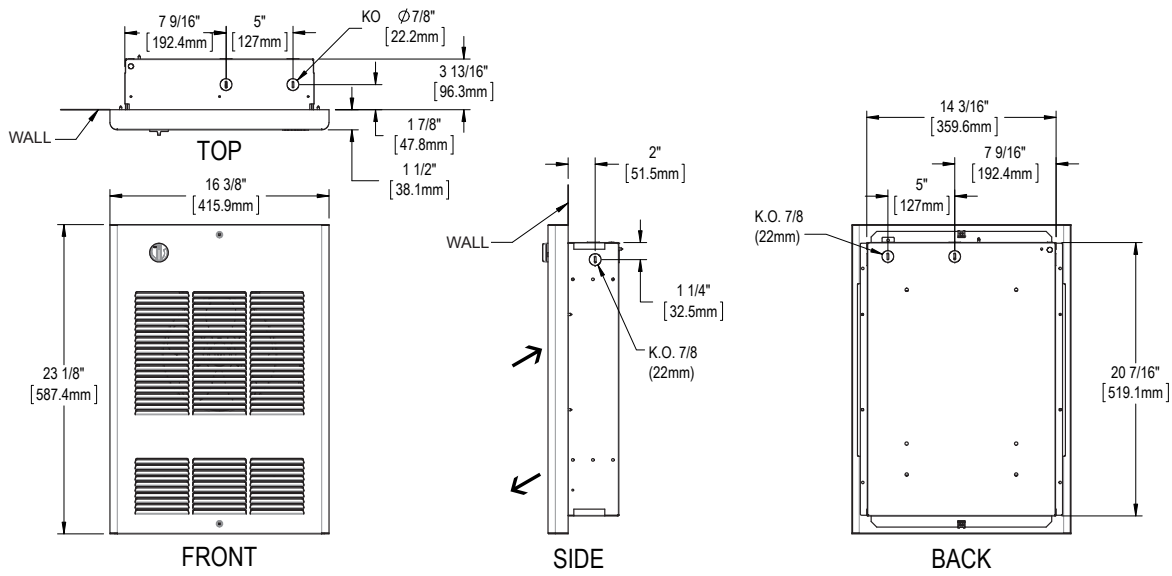
1. Check heater clearances. Fan should not contact casing or when spun by hand.
2. Check all electrical connections to be sure they are secure
3. Check unit installation or frame for tightness. Tighten all fasteners, if necessary.

WIRING DIAGRAM

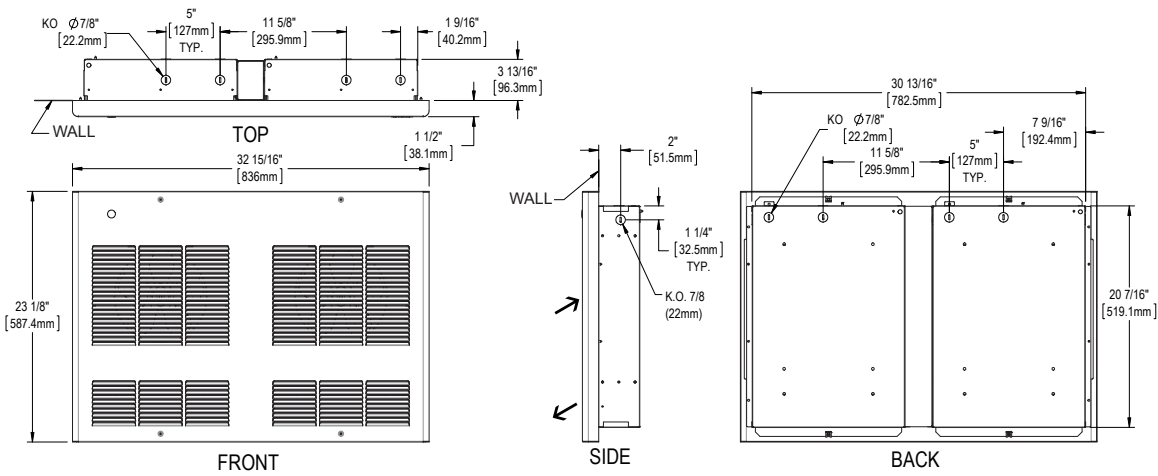


TECHNICAL DRAWINGS

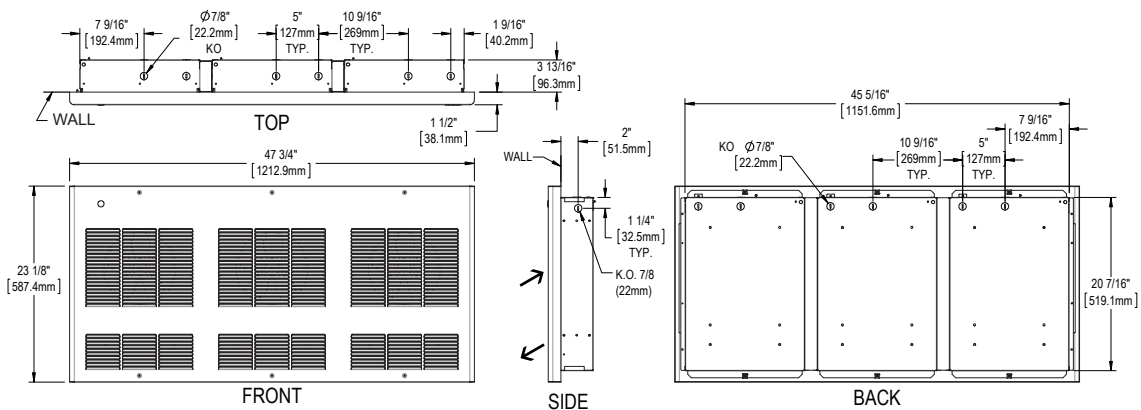
Single Unit



Double Unit



Triple Unit



GENERAL MAINTENANCE

WARNING

1. Disconnect power supply before making wiring connections to prevent electrical shock and equipment damage.
2. All appliances must be wired strictly in accordance with wiring diagram furnished with the appliance. Any wiring different from the wiring diagram could result in a hazard to persons and property.
3. Ensure that the supply voltage to the appliance, as indicated on the serial plate, is not 5% greater than the rated voltage.
4. Do not operate any electric heater if it malfunctions. Disconnect power at service panel and have fan inspected by a qualified installation and service agency.
5. The heater must be installed properly before use.

WARNING

1. When servicing or repairing this equipment, use only Modine-approved service replacement parts. A complete replacement parts list may be obtained by contacting Modine Manufacturing Company. Refer to the rating plate on the unit for complete unit model number, serial number, and company address. Any substitution of parts or controls not approved by Modine will be at the owner's risk.
2. Do not operate fan if it malfunctions. Disconnect power at service panel and have the unit inspected by a qualified installation and service agency.

CAUTION

Do not reuse any electrical component which has been wet. Such component(s) must be replaced.

IMPORTANT

Refer to Table 4 for possible remedies when trouble shooting operational issues.

MAINTENANCE

In order for the warranty to be valid, the unit must be cleaned regularly.

Electric wall heaters, like other electrical and mechanical equipment, will give lasting trouble-free service if properly cared for. Observance of a few simple periodic procedures will insure their satisfactory operation.

Under average conditions, it is recommended that fans be inspected annually, more often in locations where air is contaminated with corrosive fumes, dust, soot, or oil spray. To perform routine maintenance:

Switch off the main breaker in the electrical panel before cleaning the unit. Use a soft rag for dusting. When cleaning, use only a damp rag and non-abrasive dish soap. If you use a cleaning product, always wipe the product off properly to avoid the discoloration of the unit. Do not use abrasive or chemical cleaners because they may damage the finishing. If the unit is used in a very dusty location, use a vacuum brush to remove dust and other foreign objects from the grilles. If needed, vacuum out the dust inside the unit. Note that cigarette smoke could yellow the discharge grille and that the best way to prevent it is to clean the unit on a regular basis.

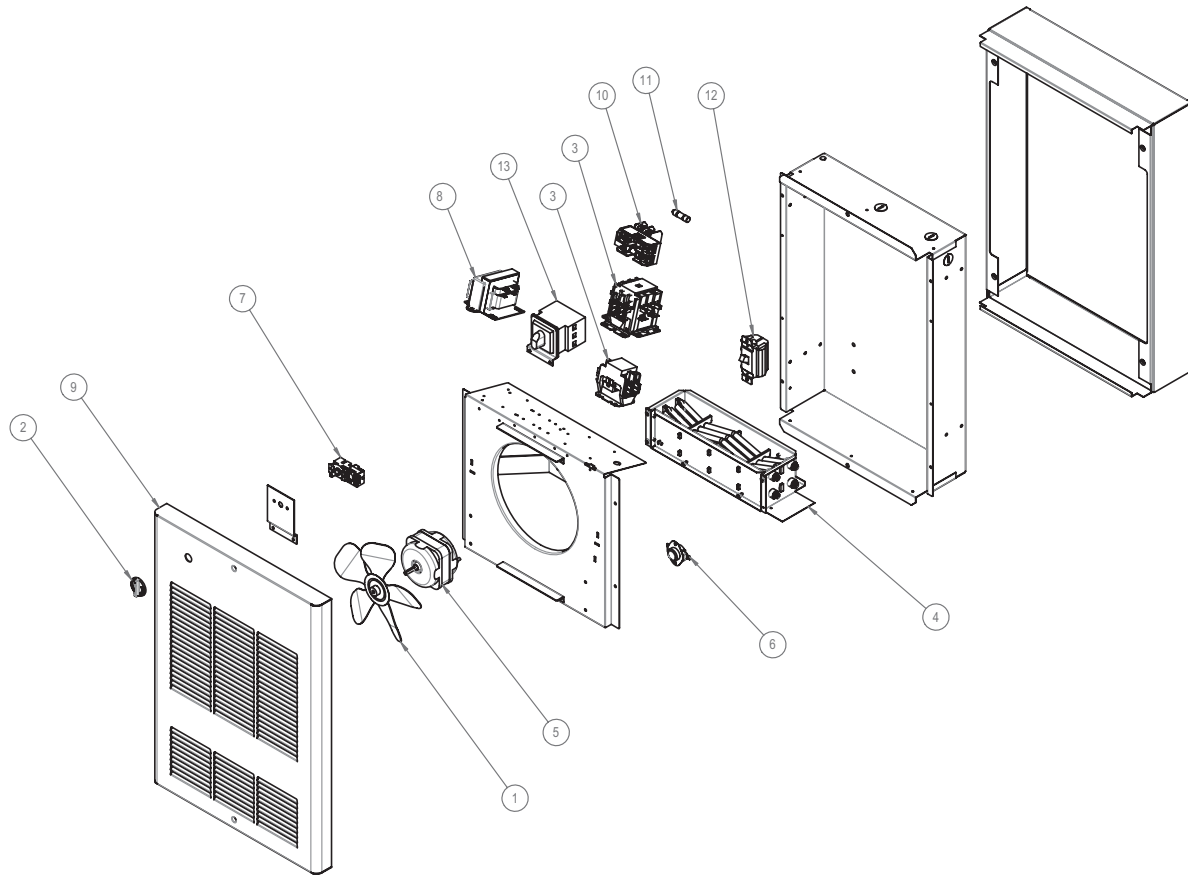
Do not use cleaning products identified with these symbols:



OTHER RECOMMENDED ACTIONS

1. Disconnect power supply to the unit.
2. Remove face plate cover on the front of unit and inspect wiring, and tighten connections if necessary.
3. Check motor mounting. Check fan for proper clearance, free rotation, and firm connection to motor shaft.
4. Routine cleaning of the outer unit casing and protective screen is recommended to remove dirt, grease, or corrosive material that may damage finish. Rusted or corroded spots on top or bottom casing should be sanded and repainted.
5. Clean fan blades and inside casing with either a detergent solution or compressed air.

COMPONENT LIST



REPLACEMENT PARTS

REF #	PART #	DESCRIPTION	
1	EWH	BLA-003	FAN BLADE 8"
2	EWH	BOUT-019	THERMOSTAT BUTTON, WHITE
2	EWH	BOUT-020	THERMOSTAT BUTTON, BLACK
2	EWH	BOUT-021	THERMOSTAT BUTTON, ALMOND
3	EWH	CONT-3002	CONTACTOR 2P/24V/30A RESISTIVE
3	EWH	CONT-3022	CONTACTOR 2P/240-208V/30A RESISTIVE
3	EWH	CONT-3503	CONTACTOR 3P/24V/35A RESISTIVE
3	EWH	CONT-4023	CONTACTOR 3P/240-208V/40A RESISTIVE
3	EWH	CONT-5002	CONTACTOR 2P/24V/50A RESISTIVE
3	EWH	CONT-5023	CONTACTOR 2P/240-208V/50A RESISTIVE
4	EWH	EWH1502	ELEMENT ASSEMBLY EWH1502
4	EWH	EWH1503	ELEMENT ASSEMBLY EWH1503
4	EWH	EWH1506	ELEMENT ASSEMBLY EWH1506
4	EWH	EWH1507	ELEMENT ASSEMBLY EWH1507
4	EWH	EWH2002	ELEMENT ASSEMBLY EWH2002
4	EWH	EWH2003	ELEMENT ASSEMBLY EWH2003
4	EWH	EWH2006	ELEMENT ASSEMBLY EWH2006
4	EWH	EWH2007	ELEMENT ASSEMBLY EWH2007
4	EWH	EWH2008	ELEMENT ASSEMBLY EWH2008
4	EWH	EWH3002	ELEMENT ASSEMBLY EWH3002
4	EWH	EWH3003	ELEMENT ASSEMBLY EWH3003
4	EWH	EWH3006	ELEMENT ASSEMBLY EWH3006
4	EWH	EWH3007	ELEMENT ASSEMBLY EWH3007
4	EWH	EWH4002	ELEMENT ASSEMBLY EWH4002
4	EWH	EWH4003	ELEMENT ASSEMBLY EWH4003
4	EWH	EWH4006	ELEMENT ASSEMBLY EWH4006
4	EWH	EWH4007	ELEMENT ASSEMBLY EWH4007
4	EWH	EWH4008	ELEMENT ASSEMBLY EWH4008
4	EWH	EWH4802	ELEMENT ASSEMBLY EWH4802
4	EWH	EWH4803	ELEMENT ASSEMBLY EWH4803
4	EWH	EWH4805	ELEMENT ASSEMBLY EWH4805
4	EWH	EWH4806	ELEMENT ASSEMBLY EWH4806

REF #	PART #	DESCRIPTION	
4	EWH	EWH4807	ELEMENT ASSEMBLY EWH4807
4	EWH	EWH4808	ELEMENT ASSEMBLY EWH4808
5	EWH	MO-016	MOTOR 208/240V 50/60HZ 0.4A
6	EWH	PROT-006	THERMAL PROTECTION L150-40F
6	EWH	PROT-007	THERMAL PROTECTION L200-40F
7	EWH	ST-007	THERMOSTAT SP 125-250-277V/25A, 600V/10A
7	EWH	ST-013	THERMOSTAT DP 125-250-277V/25A, 600V/10A
7	EWH	ST-017	THERMOSTAT SP 240/347/600V 22/11/10A
8	EWH	TRF200040D	TRANSFORMER 208-240/24/40VA CL2
8	EWH	TRF300040	TRANSFORMER 347/24/40VA CL2
8	EWH	TRF320025	TRANSFORMER 347/240/25VA
8	EWH	TRF500025D	TRANSFORMER 240-480/12-24/25VA
8	EWH	TRF520025	TRANSFORMER 480/240/25VA
8	EWH	TRF520100	TRANSFORMER 480/240/100VA
8	EWH	TRF600040	TRANSFORMER 600/24/40VA CL2
8	EWH	TRF620025	TRANSFORMER 600/240/25VA
8	EWH	TRF620100	TRANSFORMER 600/240/100VA
8	EWH	TRF700025	TRANSFORMER 277/240/25VA
8	EWH	TRF720025	TRANSFORMER 277/240/25VA
8	EWH	TRF720100	TRANSFORMER 277/240/100VA
9	EWH	M-EWH112Z	EWH-1 COVER
9	EWH	M-EWH212Z	EWH-2 COVER
9	EWH	M-EWH312Z	EWH-3 COVER
10	EWH	HOLD-005	FUSE HOLDER 2 POLES 30A 600V TYPE CC
11	EWH	FS-005	FUSE 15A CLASS CC 600V T.D.
11	EWH	FS-024	FUSE, 25A, 600V AC CLASS CC, TIME DELAY
12	EWH	SWI-027	MOTOR SWITCH 600V/30A, 2 POLES
12	EWH	SWI-028	DISCONNECT SWITCH 600V/40A 2 POLES/3 POLES

TROUBLESHOOTING

Table 4 – Troubleshooting

Problem	Defective Part or Part to Check
The unit does not work	<ul style="list-style-type: none"> • The circuit breaker is in the OFF position or removed fuse • Defective thermostat or wrong thermostat setting • Activated thermal protection • Faulty connections
The unit runs continuously	<ul style="list-style-type: none"> • Defective thermostat or wrong thermostat setting • Heat losses higher than the unit capacity
The enclosure is extremely hot	<ul style="list-style-type: none"> • Defective thermal protection
The desired ambient temperature can never be reached	<ul style="list-style-type: none"> • One or more elements are defective • Defective thermostat or wrong thermostat setting • Voltage lower than that written on the nameplate • Heat losses higher than the unit capacity
Overheating	<ul style="list-style-type: none"> • Defective thermostat or wrong thermostat setting
The unit cycles under control of the thermal protection (overheat indicator)	<ul style="list-style-type: none"> • Blocked air vents • Defective motor
The breaker trips when the heater is turned on	<ul style="list-style-type: none"> • Faulty connections • Voltage higher than that written on the nameplate

If you do not solve the problem after checking these points, cut off the power supply at the main electrical panel and contact our customer service.

PERFORMANCE

THROW DISTANCE AND HEAT RISE		
UNITS	THROW DISTANCE	HEAT RISE
KW	FT	°F
1.5	13'7"	30
2	13'7"	40
3	13'7"	59
4	13'7"	79
4.8	13'7"	95
6	13'7"	59
8	13'7"	79
9	13'7"	59
12	13'7"	79

PERFORMANCE

TECHNICAL SPECIFICATIONS

WITHOUT CONTROL	BUILT-IN THERMOSTAT	240 V CONTROL	24 V CONTROL	POWER		VOLTAGE	MODEL
				WATTS	BTU/H	VOLTS	UNIT
---	---	---	---	---	---	---	---
EWH015A1A	EWH015A1B	---	EWH015A1E	1500	5119	120	SINGLE
EWH015A2A	EWH015A2B	EWH015A2C	EWH015A2E	1500	5119	208	SINGLE
EWH015A4A	EWH015A4B	EWH015A4C	EWH015A4E	1500	5119	240	SINGLE
EWH015A6A	EWH015A6B	EWH015A6C	EWH015A6E	1500	5119	277	SINGLE
---	EWH015A7D	EWH015A7C	EWH015A7E	1500	5119	480	SINGLE
EWH020A2A	EWH020A2B	EWH020A2C	EWH020A2E	2000	6825	208	SINGLE
EWH020A4A	EWH020A4B	EWH020A4C	EWH020A4E	2000	6825	240	SINGLE
EWH020A6A	EWH020A6B	EWH020A6C	EWH020A6E	2000	6825	277	SINGLE
---	EWH020A7D	EWH020A7C	EWH020A7E	2000	6825	480	SINGLE
EWH030A2A	EWH030A2B	EWH030A2C	EWH030A2E	3000	10238	208	SINGLE
EWH030A4A	EWH030A4B	EWH030A4C	EWH030A4E	3000	10238	240	SINGLE
EWH030A6A	EWH030A6B	EWH030A6C	EWH030A6E	3000	10238	277	SINGLE
---	EWH030A7D	EWH030A7C	EWH030A7E	3000	10238	480	SINGLE
EWH040A2A	EWH040A2B	EWH040A4C	EWH040A2E	4000	13651	208	SINGLE
EWH040A4A	EWH040A4B	EWH040A4C	EWH040A4E	4000	13651	240	SINGLE
EWH040A6A	EWH040A6B	EWH040A6C	EWH040A6E	4000	13651	277	SINGLE
---	EWH040A7D	EWH040A7C	EWH040A7E	4000	13651	480	SINGLE
EWH048A2A	EWH048A2B	EWH048A2C	EWH048A2E	4800	16381	208	SINGLE
EWH048A4A	EWH048A4B	EWH048A4C	EWH048A4E	4800	16381	240	SINGLE
EWH048A6A	EWH048A6B	EWH048A6C	EWH048A6E	4800	16381	277	SINGLE
---	EWH048A7D	EWH048A7C	EWH048A7E	4800	16381	480	SINGLE
---	EWH060A2D	EWH060A2C	EWH060A2E	6000	20476	208	DOUBLE
---	EWH060A4B	EWH060A4C	EWH060A4E	6000	20476	240	DOUBLE
---	EWH060A6B	EWH060A6C	EWH060A6E	6000	20476	277	DOUBLE
---	EWH060A7D	EWH060A7C	EWH060A7E	6000	20476	480	DOUBLE
---	EWH060A3D*	EWH060A3C*	EWH060A3E*	6000	20476	208	TRIPLE
---	EWH060A8D*	EWH060A8C*	EWH060A8E*	6000	20476	480	TRIPLE
---	EWH080A2D	EWH080A2C	EWH080A2E	8000	27302	208	DOUBLE
---	EWH080A4D	EWH080A4C	EWH080A4E	8000	27302	240	DOUBLE
---	EWH080A6D	EWH080A6C	EWH080A6E	8000	27302	277	DOUBLE
---	EWH080A7D	EWH080A7C	EWH080A7E	8000	27302	480	DOUBLE
---	EWH090A3D*	EWH090A3C*	EWH090A3E*	9000	30714	208	TRIPLE
---	EWH090A8D*	EWH090A8C*	EWH090A8E*	9000	30714	480	TRIPLE
---	EWH120A2D	EWH120A2C	EWH120A2E	12000	40952	208	TRIPLE
---	EWH120A4D	EWH120A4C	EWH120A4E	12000	40952	240	TRIPLE
---	EWH120A6D	EWH120A6C	EWH120A6E	12000	40952	277	TRIPLE
---	EWH120A7D	EWH120A7C	EWH120A7E	12000	40952	480	TRIPLE
---	EWH120A3D*	EWH120A3C*	EWH120A3E*	12000	40952	208	TRIPLE
---	EWH120A8D*	EWH120A8C*	EWH120A8E*	12000	40952	480	TRIPLE

Units listed above are the base units with the last digit (signifies the color) removed.

* Three-phase unit
 --- not available

ACCESSORIES

PRODUCT	DESCRIPTION
XFT1	Built-in single pole thermostat [120 V-600 V] (standard or tamper-proof)
XFT2	Built-in double pole thermostat [120 V-600 V] (standard or tamper-proof)
TH140-28-01-B	Electronic wall thermostat - Line and low voltage
XFSA1	Surface adapter (single unit, color matched)
XFSA2	Surface adapter (double unit, color matched)
XFSA3	Surface adapter (triple unit, color matched)
XFDIS-30*	Disconnect switch kit 600 V/30 A, 2 poles
XFDIS-40*	Disconnect switch kit 600 V/40 A, 2 poles/3 poles
XFDIS-60*	Disconnect switch kit 600 V/60 A, 2 poles/3 poles
XFC24RX*	Relay kit without transformer 24 V

This Page Left Intentionally Blank

WARRANTY

This Warranty (the "Warranty") shall apply to Products (as defined below) sold by Modine Manufacturing Company, a Wisconsin corporation ("Seller") to you ("Buyer").

Seller hereby warrants that during the Applicable Warranty Period (as defined below) its Products shall be free from defects in material and factory workmanship under normal use and service, subject to the EXCLUSIONS described below and according to the terms outlined in this Warranty.

If Seller receives written notice of a breach of this Warranty prior to the end of the Applicable Warranty Period (which such notice shall include the model and serial numbers of the Product, as well as the date and a reasonably detailed description of the Product's alleged failure), Buyer shall with Seller's prior written approval, return the applicable Product or component thereof to Seller with shipping charges prepaid; if upon examination by Seller such Product or component thereof is disclosed to have been defective, then Seller will, without charge to Buyer, at Seller's option, either repair the Product, replace defective parts in the Product, or offer an entire replacement unit of the Product; provided that the warranty period for a Product that has been repaired or provided with replacement parts shall not extend beyond the original Applicable Warranty Period, nor shall any replacement parts provided for a Product be under any warranty beyond the original Applicable Warranty Period for the Product; similarly, if Seller provides an entire replacement unit of the Product, the warranty period for the replacement unit is limited to the remainder of the original Applicable Warranty Period. Seller shall have no responsibility for installation, service, field labor, shipping, handling, or other costs or charges, except as expressly provided in this Warranty. Buyer shall have no remedy hereunder for any defective part returned without proper written authorization from Seller, as described above.

For purposes of this Warranty and subject to the exclusions described below, the term "Products" shall mean parts or equipment manufactured by Seller, sold to Buyer pursuant to a purchase contract between Buyer and Seller (most often initiated by a purchase order issued by Buyer and accepted by Seller), and expressly described in such contract. The term "Products" shall not include third-party parts or equipment furnished by Seller, except that, to the extent assignable, Seller will assign to Buyer the benefits (together with all limitations and exclusions) of the third-party manufacturer's warranty for such parts or equipment. This Warranty extends only to the original purchase contract between Buyer and Seller and is nontransferable, except that this Warranty may be assigned to an Authorized End User (as defined below). All replaced parts or equipment shall become Seller's property. For purposes of this Warranty, the term "Applicable Warranty Period" shall mean the warranty period set forth in the table below for each type or class of Product described on the table; provided that, when the Product is to be used as a component part of equipment manufactured by Buyer, the Applicable Warranty Period shall be limited to one (1) year after the date of shipment from Seller, notwithstanding anything in the table below to the contrary. For purposes of this Warranty, the term "Authorized End User" shall mean any third-party that purchases the Product directly or indirectly from Buyer for the Authorized End User's own use upon the first installation of the Product and not for resale.

BUYER HEREBY ACKNOWLEDGES THAT ITS REMEDIES FOR BREACH OF THIS WARRANTY, EXCLUSIVE OF ALL OTHER REMEDIES PROVIDED BY LAW, ARE LIMITED AS DESCRIBED ABOVE.

EXCLUSIONS AND LIMITATIONS: This Warranty is subject to the following exclusions and limitations:

The term "Products" shall not include and this Warranty shall not apply to any of the following items: refrigerant gas, belts, filters, fuses and other items consumed or worn out by normal wear and tear.

In addition, this Warranty shall not apply to:

- (1) Products or components thereof that are damaged or adversely affected by conditions beyond Seller's control, including but not limited to polluted or contaminated or foreign matter contained in the air or water utilized for heat exchanger (condenser) cooling or if the failure of the part is caused by improper air or water supply, or improper or incorrect sizing of power supply;
- (2) Any Products or components thereof which have been repaired or altered outside the factory of Seller in any way, or otherwise subject to unauthorized repairs or alterations, so as, in the judgment of Seller, to affect the Product's durability or performance;
- (3) Materials or labor of any kind not furnished by Seller, or any charges for any such labor or materials, whether such labor, materials or charges thereon are due to replacement of parts, adjustments, repairs, or any other work done by any party other than Seller;
- (4) Labor or other costs incurred for diagnosing, repairing, removing, installing, shipping, servicing, or handling of either defective or replacement parts;
- (5) Any Products removed from their original location for reinstallation in another location;
- (6) Any Products or components thereof which have been operated, maintained, or serviced contrary to Seller's written installation, operation, and/or servicing instructions or owner's manual;
- (7) Damages resulting from operation with an inadequate or interrupted supply of air or water;
- (8) Any Products or components thereof which have been subjected to misuse, negligence, faulty installation, improper servicing, accident, excessive thermal shock, excessive humidity, physical damage, impact, abrasion, improper operation, or other operating conditions in excess of or contrary to those for which such equipment was designed;
- (9) With respect to gas-fired or oil-fired units, any Products or components thereof if the input to the Product exceeds the rated input (as indicated on the Product's serial plate) by more than five percent (5%);
- (10) Any Products or components thereof which, in the judgment of Seller, have been installed in a corrosive atmosphere, marine, or coastal application, subjected to corrosive fluids or gases, or damaged or adversely affected by the effects of the physical or chemical properties of water or steam or other liquids or gases used in the Products or any component thereof;
- (11) Damage or failure to start resulting from improper voltage conditions, blown fuses, open circuit breakers, or other

inadequacy or interruption of electrical service or fuel supply; or
 (12) Any Products or components thereof from which the serial number has been altered, defaced or removed.

BUYER AGREES THAT THE WARRANTIES AND REMEDIES DESCRIBED HEREIN ARE THE ONLY WARRANTIES AND REMEDIES PROVIDED BY SELLER WITH RESPECT TO THE PRODUCTS AND TO THE MAXIMUM EXTENT PERMITTED UNDER APPLICABLE LAW SHALL BE IN LIEU OF AND EXCLUSIVE OF ALL OTHER WARRANTIES AND REMEDIES WHATSOEVER, EITHER EXPRESS OR IMPLIED, WHETHER ARISING FROM LAW, COURSE OF DEALING, USAGE OF TRADE, OR OTHERWISE, **INCLUDING BUT NOT LIMITED TO WARRANTIES OF MERCHANTABILITY, FITNESS FOR A PARTICULAR PURPOSE, AND NON-INFRINGEMENT, EACH OF WHICH SELLER HEREBY EXPRESSLY DISCLAIMS.** SELLER NEITHER ASSUMES (NOR HAS AUTHORIZED ANY PERSON TO ASSUME) ANY OTHER WARRANTY OR LIABILITY IN CONNECTION WITH ANY PRODUCTS. REPRESENTATIONS AND CONDITIONS, EXPRESS OR IMPLIED BY STATUTE, TRADE USAGE, OR OTHERWISE, ARE EXCLUDED AND WILL NOT APPLY TO THE PRODUCTS UNDER THIS WARRANTY, EXCEPT FOR WARRANTIES WHICH BY LAW CANNOT BE EXCLUDED

OR LIMITED. Without limiting the foregoing, Seller makes no and specifically disclaims all representations and/or warranties that the Products will detect the presence of, or eliminate, prevent, treat, or mitigate the spread, transmission, or outbreak of any pathogen, disease, virus, or other contagion, including but not limited to COVID 19.

BUYER AGREES THAT IN NO EVENT WILL SELLER BE LIABLE FOR COSTS OF PROCESSING, LOST REVENUES OR PROFITS, INJURY TO GOODWILL, OR ANY OTHER SPECIAL, CONSEQUENTIAL, OR INCIDENTAL DAMAGES OF ANY KIND RESULTING FROM THE PURCHASE OF THE PRODUCTS, OR FROM BUYER'S USE OF ANY PRODUCT, WHETHER ARISING FROM BREACH OF WARRANTY, NONCONFORMITY TO ORDERED SPECIFICATIONS, DELAY IN DELIVERY, OR ANY OTHER LOSS SUSTAINED BY THE BUYER.

OPTIONAL SUPPLEMENTAL WARRANTY

Buyer may purchase from Seller a supplemental warranty with respect to Products which shall extend the Applicable Warranty Period as set forth in the express terms and conditions described in the supplemental warranty agreement. Such supplemental warranty terms may include an additional four (4) years on certain compressors, an additional five (5) years "all parts" warranty, an additional four (4) or nine (9) years on certain heat exchangers, and/or such additional supplemental warranty terms as Seller chooses to make available to its customers from time to time.

COMPONENT	APPLICABLE MODELS		APPLICABLE WARRANTY PERIOD (WHICHEVER OCCURS FIRST)	
			Time from Date of First Beneficial Use by Buyer or Authorized End User	Time from Date of Shipment from Seller
Heat Exchangers and/or Coils	Gas Fired Unit Heaters with Tubular Style Heat Exchangers (e.g. HD, HDS, PTX, BTX, etc)	Aluminized or Stainless Steel	10 YEARS	126 MONTHS
	Gas Fired Unit Heaters with Clam-Shell Style Heat Exchangers (e.g. PDP, BDP, etc.)	Aluminized Steel (not in high-humidity applications)	10 YEARS (must be Stainless Steel in high-humidity applications)	126 MONTHS
		Aluminized Steel (in high-humidity applications)	1 YEAR	18 MONTHS
		Stainless Steel	10 YEARS	126 MONTHS
	Low Intensity Infrared Units		5 YEARS	66 MONTHS
	Indoor and Outdoor Duct Furnaces and System Units, Steam/Hot Water Units, Oil-Fired Units, Electric Units, Cassettes, Vertical Unit Ventilators, Geothermal Units		1 YEAR	18 MONTHS
Burners and Elements	Low Intensity Infrared Units		2 YEARS	30 MONTHS
	High Intensity Infrared and Electric Infrared Units		1 YEAR	18 MONTHS
Compressors	Condensing Units for Cassettes		5 YEARS	66 MONTHS
	Vertical Unit Ventilators, Geothermal Units		1 YEAR	18 MONTHS
Sheet Metal Parts	All Products		1 YEAR	18 MONTHS
Components, excluding Heat Exchangers, Coils, Condensers, Burners, Sheet Metal	All Products		2 YEARS	30 MONTHS

As Modine Manufacturing Company has a continuous product improvement program, it reserves the right to change design and specifications without notice.





(12) aux Produits ou composants de ces derniers dont le numéro de série a été modifié, dégradé ou retiré.

L'ACHETEUR CONVIENT QUE LES GARANTIES ET LES RECOURS DÉCRITS AUX PRÉSENTES SONT LES SEULES GARANTIES ET LES SEULS RECOURS FOURNIS PAR LE VENDEUR EN CE QUI CONCERNE LES PRODUITS, ET DANS LA PLUS GRANDE MESURE PERMISE PAR LA LOI EN VIGUEUR, ILS REMPLACENT ET EXCLUENT TOUTES LES AUTRES GARANTIES ET TOUTES LES AUTRES RECOURS QUI SOIENT, EXPLICITES OU IMPLICITES, DÉCOULANT DE LA LOI, D'UNE TRANSACTION, DE L'USAGE DU COMMERCE OU AUTREMENT, Y COMPRIS, SANS S'Y LIMITER, LES GARANTIES DE VALEUR MARCHANDE, D'ADAPTATION À UN USAGE PARTICULIER ET DE NON-CONTREFAÇON, AUXQUELS LE VENDEUR RENONCE EXPRESSÉMENT PAR LES PRÉSENTES. LE VENDEUR N'ASSUME PAS (ET N'A PAS AUTORISÉ QU'IL CONQUÈ À ASSUMER) TOUTE AUTRE GARANTIE OU RESPONSABILITÉ RELATIVEMENT AUX PRODUITS. LES REPRÉSENTATIONS ET RELATIVEMENT AUX PRODUITS, LES REPRÉSENTATIONS ET USAGE DU COMMERCE OU AUTREMENT, SONT EXCLUES ET NE S'APPLIQUENT PAS AUX PRODUITS EN VERTU DE LA PRÉSENTE GARANTIE. À L'EXCEPTION DES GARANTIES QUI NE PEUVENT PAS ÊTRE EXCLUES OU LIMITÉES SELON LA LOI.

Sans limiter ce qui précède, le Vendeur n'effectue aucune déclaration et renonce spécifiquement à toute garantie que les Produits détecteront la présence, élimineront, traiteront ou atténueront la propagation, la transmission ou l'éruption de pathogènes, maladies, virus ou autres contagions, y compris, sans s'y limiter, la COVID-19.

L'ACHETEUR CONVIENT QUE LE VENDEUR SERA EN AUCUN CAS RESPONSABLE DES COÛTS DE TRAITEMENT, DES PERTES DE REVENUS OU DE PROFITS, DES PERTES D'ACHALANDAGE OU D'AUTRES DOMMAGES SPÉCIAUX, INDIRECTS OU CONSÉCUTIFS DE TOUTE SORTIE DÉCOULANT DE L'ACHAT DES PRODUITS OU DE L'UTILISATION DE TOUT PRODUIT PAR L'ACHETEUR, QU'ILS SOIENT LE RÉSULTAT DU NON-RESPECT DE LA GARANTIE, D'UNE NON-CONFORMITÉ AUX SPÉCIFICATIONS DE COMMANDE, DE RETARDS DE LIVRAISON OU DE TOUTE AUTRE Perte SUBIE PAR L'ACHETEUR. L'ACHETEUR PEUT SE PROCURER AUPRÈS DU VENDEUR UNE GARANTIE SUPPLÉMENTAIRE RELATIVE AUX PRODUITS QUI PROLONGERA LA PÉRIODE DE GARANTIE APPLICABLE QUI EST ÉTABLIE DANS LES CONDITIONS EXPRESSES DÉCRITES DANS L'ACCORD DE GARANTIE SUPPLÉMENTAIRE. LES CONDITIONS D'UNE TELLE GARANTIE SUPPLÉMENTAIRE PEUVENT COMPRENDRE UNE PÉRIODE SUPPLÉMENTAIRE DE QUATRE (4) ANS SUR CERTAINS COMPRESSEURS, UNE GARANTIE SUPPLÉMENTAIRE DE CINQ (5) ANS SUR « TOUTES LES PIÈCES », UNE PÉRIODE SUPPLÉMENTAIRE DE QUATRE (4) ANS SUR CERTAINS ÉCHANGEURS DE CHÂLEUR OU D'AUTRES CONDITIONS, EXPRESSES OU IMPLICITES PAR STATUT, RELATIVEMENT AUX PRODUITS, LES REPRÉSENTATIONS ET RELATIVEMENT AUX PRODUITS, LES REPRÉSENTATIONS ET USAGE DU COMMERCE OU AUTREMENT, SONT EXCLUES ET NE S'APPLIQUENT PAS AUX PRODUITS EN VERTU DE LA PRÉSENTE GARANTIE. À L'EXCEPTION DES GARANTIES QUI NE PEUVENT PAS ÊTRE EXCLUES OU LIMITÉES SELON LA LOI.

PÉRIODE DE GARANTIE APPLICABLE (SELON LA PREMIÈRE ÉVENTUALITÉ)		MODÈLES APPLICABLES		COMPONENT
Période à compter de la première utilisation par l'acheteur ou l'utilisateur final autorisé par le Vendeur		la date d'expédition		
126 MOIS	10 ANS	Acier aluminisé ou inoxydable	Appareils de chauffage au gaz avec échangeurs de chaleur de style tubulaire (par ex., HD, HDS, PTX, BTX, etc.)	Échangeurs thermiques ou serpents
126 MOIS	10 ANS (doit être en acier inoxydable dans les applications à humidité élevée)	Acier aluminisé (pas dans des applications à humidité élevée)	Appareils de chauffage au gaz avec échangeurs de chaleur de style grappin (par ex., PDP, BDP, etc.)	
18 MOIS	1 AN	Acier aluminisé (dans les applications à humidité élevée)		
126 MOIS	10 ANS	Acier inoxydable		
66 MOIS	5 ANS	Modèles infrarouges à faible intensité	Modèles infrarouges à faible intensité	Brûleurs et éléments
18 MOIS	1 AN	Modèles infrarouges à haute intensité et infrarouges électriques	Modèles infrarouges à haute intensité et infrarouges électriques	
66 MOIS	5 ANS	Condenseurs pour cassettes	Condenseurs pour cassettes	Compresseurs
18 MOIS	1 AN	Ventilateurs verticaux, appareil géothermiques	Ventilateurs verticaux, appareil géothermiques	
18 MOIS	1 AN	Modèles infrarouges à faible intensité	Systèmes et chaudières canalisés pour l'intérieur et l'extérieur, modèles à vapeur/eau chaude, modèles au mazout, modèles électriques, cassettes, ventilateurs verticaux, appareils géothermiques	Échangeurs thermiques, les condensateurs, les serpents, la tôle
30 MOIS	2 ANS	Modèles infrarouges à faible intensité	Modèles infrarouges à faible intensité	
18 MOIS	1 AN	Tous les produits	Tous les produits	
30 MOIS	2 ANS	Tous les produits	Tous les produits	

Puisque Modine Manufacturing Company a un programme d'amélioration permanente de ses produits, elle se réserve le droit de modifier la conception et les caractéristiques techniques sans préavis.

GARANTIE COMMERCIALE

La présente garantie (« Garantie ») s'applique aux Produits (tels qu'ils sont définis ci-dessous) vendus par Modine Manufacturing Company, une entreprise du Wisconsin (le « Vendeur ») à vous Company, une entreprise du Wisconsin (le « Vendeur »).

(l'« Acheteur »).

Durant la Période de garantie applicable (telle que définie ci-dessous), le Vendeur garantit par les présentes que ses Produits seront exempts de défauts de matériaux et de fabrication en usine dans des conditions normales d'utilisation et d'entretien, assujettie aux EXCLUSIONS décrites ci-dessous et conformément aux conditions établies dans la présente Garantie.

Si le Vendeur reçoit un avis écrit d'une violation à la présente Garantie avant la fin de la Période de garantie applicable (et un tel avis doit comprendre les numéros de modèle et de série du Produit, ainsi que la date et une description raisonnablement détaillée de la soi-disant défaillance), l'Acheteur, après avoir obtenu l'approbation écrite du Vendeur, retournera le Produit au Vendeur et le composant du produit en question en prépayant les frais d'envoi; si, après examen du Produit ou du composant de ce dernier par le Vendeur, il est déterminé que l'article est défectueux, le Vendeur, à sa discrétion et sans aucuns frais pour l'Acheteur, réparera le Produit, remplacera les pièces défectueuses du Produit ou offrira une unité de rechange complète du Produit; à condition que la période de garantie d'un Produit qui a été réparé ou sur lequel des pièces de rechange ont été installées ne dépasse pas la Période de garantie applicable d'origine, de même que des pièces de rechange fournies pour un produit ne seront pas couvertes par la garantie au-delà de la Période de garantie applicable du Produit; de façon similaire, si le Vendeur fournit une unité de rechange complète pour le Produit, la période de garantie de l'unité de rechange se limite au reste de la Période de garantie applicable d'origine. Le Vendeur ne sera pas responsable de l'installation, de l'entretien, de la main-d'œuvre sur le terrain, des frais d'expédition et de maintenance ou des autres frais et coûts, à l'exception de ce qui est spécifiquement prévu dans la présente Garantie. L'Acheteur n'aura pas de recours en vertu des présentes si une pièce défectueuse est retournée dans l'autorisation écrite préalable du Vendeur, tel que décrit ci-dessous.

Pour les besoins de la présente Garantie et assujetti aux exclusions décrites ci-dessous, le terme « Produits » signifie des pièces ou de l'équipement fabriqués par le Vendeur, vendus à l'Acheteur en vertu d'un contrat d'achat conclu entre l'Acheteur et le Vendeur (initié le plus souvent par un bon de commande émis par l'Acheteur) ne s'applique qu'au contrat d'achat d'origine entre l'Acheteur et le Vendeur et elle ne peut pas être transférée, sauf qu'elle peut être cédée à un Utilisateur final autorisé (tel que défini ci-dessous). Toutes les pièces et tous les équipements remplacés deviennent la propriété de l'Acheteur. Pour les besoins de la présente Garantie, la garantie de garantie applicable « signifie la période de garantie établie dans le tableau ci-dessous pour chaque type ou chaque catégorie de Produit décrits dans le tableau; à condition que, lorsqu'un Produit sera utilisé comme composant d'un équipement fabriqué par l'Acheteur, la Période de garantie applicable se limitera à un (1) an après la date d'expédition par le Vendeur, nonobstant toute disposition contractaire dans le tableau ci-dessous. Pour les besoins de la présente Garantie, le terme « Utilisateur final autorisé » signifie un tiers qui achète le Produit directement ou indirectement de l'Acheteur pour l'usage de l'Utilisateur final autorisé dès la première installation du Produit et non pour la revente.

L'ACHETEUR RECONNAÎT PAR LES PRÉSENTES QUE SES RECOURS POUR TOUTE VIOLATION À LA GARANTIE, À L'EXCLUSION DE TOUTS LES AUTRES RECOURS OFFERTS PAR LA LOI, SE LIMITENT À CE QUI EST DÉCRIT CI-DESSUS.

EXCLUSIONS ET LIMITES : La présente Garantie est assujettie aux exclusions et limites suivantes :

Le terme « Produits » ne comprend pas et la présente Garantie ne s'applique pas à l'un ou l'autre des articles suivants : les gaz frigorifiques, courroies, filtres, fusibles et autres articles consommés ou usés dans le cadre d'une usure normale.

De plus, la présente Garantie ne s'applique pas :

- (1) aux produits ou composants de ces derniers qui sont endommagés ou défavorablement affectés par des conditions hors du contrôle du Vendeur, y compris, sans s'y limiter, des matières polluées, contaminées ou étrangères se trouvant dans l'air ou l'eau utilisés pour le refroidissement de l'échangeur thermique (condenseur) ou si la défaillance de la pièce est causée par une alimentation inadéquate en air ou en eau ou par la puissance inappropriée de l'alimentation électrique;
- (2) aux produits ou composants de ces derniers qui ont été réparés ou modifiés de quelque façon à l'extérieur de l'usine du Vendeur, ou qui ont été autrement soumis à des réparations ou modifications non autorisées de manière à, selon l'avis du Vendeur, affecter la durabilité ou la performance du Produit;
- (3) aux matériaux ou à la main-d'œuvre de toute sorte non fournis par le Vendeur, ou aux frais liés à une telle main-d'œuvre ou de tels matériaux, que la main-d'œuvre, les matériaux ou les frais s'y rapportant résultent d'un remplacement de pièces, d'ajustements, de réparations ou de tout autre travail effectué par une partie autre que le Vendeur;
- (4) à la main-d'œuvre ou aux autres frais encourus pour le diagnostic, la réparation, le retrait, l'installation, l'expédition, l'entretien ou la manipulation de pièces défectueuses ou de rechange;
- (5) aux produits retirés de leur emplacement original pour réinstallation à un autre endroit;
- (6) aux produits ou composants de ces derniers qui ont été utilisés, entretenus ou réparés contrairement aux directives écrites d'installation, de fonctionnement ou d'entretien ou au manuel d'utilisation du Vendeur;
- (7) aux dommages découlant de l'utilisation au moyen d'une alimentation en eau ou en air inadéquate ou interrompue;
- (8) aux Produits ou composants de ces derniers qui ont été soumis à une mauvaise utilisation, de la négligence, une installation défectueuse, un entretien inadéquat, un accident, un choc thermique excessif, une humidité excessive, des dommages physiques, un impact, de l'abrasion, un mauvais fonctionnement ou toute autre condition de fonctionnement qui dépasse ou qui est contraire à celles pour lesquelles l'équipement a été conçu;
- (9) en ce qui concerne les unités au gaz ou au mazout, tous les Produits ou les composants de ces derniers si l'alimentation vers le Produit dépasse la puissance nominale (indiquée sur la plaque signalétique du Produit) de plus de cinq pour cent (5%);
- (10) aux Produits ou composants de ces derniers qui, selon l'avis du Vendeur, ont été installés dans une atmosphère corrosive, une application marine ou côtière, soumis à des liquides ou gaz corrosifs ou endommagés ou affectés négativement par les effets des propriétés physiques ou chimiques de l'eau ou de la vapeur ou des autres liquides ou gaz utilisés dans les Produits ou les composants de ces derniers;
- (11) aux dommages ou à l'échec du démarrage découlant d'une mauvaise tension, de fusibles grillés, de disjoncteurs ouverts ou de toute autre insuffisance ou interruption du service électrique ou de l'approvisionnement en carburant; ou

Cette page est laissée intentionnellement vide

SPÉCIFICATIONS TECHNIQUES

SANS	THERMOSTAT	240 V	24 V	PUISSANCE	TENSION	MODÈLE
CONTRÔLE	INTÉGRÉ	CONTRÔLE	CONTRÔLE	WATTS	BTU/H	UNITÉ
EWH015A1A	EWH015A1B	---	EWH015A1E	1500	5119	120
EWH015A2A	EWH015A2B	EWH015A2C	EWH015A2E	1500	5119	208
EWH015A4A	EWH015A4B	EWH015A4C	EWH015A4E	1500	5119	240
EWH015A6A	EWH015A6B	EWH015A6C	EWH015A6E	1500	5119	277
---	EWH015A7D	EWH015A7E	EWH015A7E	1500	5119	480
EWH020A2A	EWH020A2B	EWH020A2C	EWH020A2E	2000	6825	208
EWH020A4A	EWH020A4B	EWH020A4C	EWH020A4E	2000	6825	240
EWH020A6A	EWH020A6B	EWH020A6C	EWH020A6E	2000	6825	277
---	EWH020A7D	EWH020A7E	EWH020A7E	2000	6825	480
EWH030A2A	EWH030A2B	EWH030A2C	EWH030A2E	3000	10238	208
EWH030A4A	EWH030A4B	EWH030A4C	EWH030A4E	3000	10238	240
EWH030A6A	EWH030A6B	EWH030A6C	EWH030A6E	3000	10238	277
---	EWH030A7D	EWH030A7E	EWH030A7E	3000	10238	480
EWH040A2A	EWH040A2B	EWH040A2C	EWH040A2E	4000	13651	208
EWH040A4A	EWH040A4B	EWH040A4C	EWH040A4E	4000	13651	240
EWH040A6A	EWH040A6B	EWH040A6C	EWH040A6E	4000	13651	277
---	EWH040A7D	EWH040A7E	EWH040A7E	4000	13651	480
EWH048A2A	EWH048A2B	EWH048A2C	EWH048A2E	4800	16381	208
EWH048A4A	EWH048A4B	EWH048A4C	EWH048A4E	4800	16381	240
EWH048A6A	EWH048A6B	EWH048A6C	EWH048A6E	4800	16381	277
---	EWH048A7D	EWH048A7E	EWH048A7E	4800	16381	480
---	EWH060A2D	EWH060A2E	EWH060A2E	6000	20476	208
---	EWH060A4B	EWH060A4C	EWH060A4E	6000	20476	240
---	EWH060A6B	EWH060A6C	EWH060A6E	6000	20476	277
---	EWH060A7D	EWH060A7E	EWH060A7E	6000	20476	480
---	EWH060A8D	EWH060A8E	EWH060A8E	6000	20476	480
---	EWH060A3C	EWH060A3E	EWH060A3E	6000	20476	208
---	EWH080A2D	EWH080A2E	EWH080A2E	8000	27302	208
---	EWH080A4C	EWH080A4E	EWH080A4E	8000	27302	240
---	EWH080A6C	EWH080A6E	EWH080A6E	8000	27302	277
---	EWH080A7D	EWH080A7E	EWH080A7E	8000	27302	480
---	EWH090A3D	EWH090A3E	EWH090A3E	9000	30714	208
---	EWH090A8D	EWH090A8E	EWH090A8E	9000	30714	480
---	EWH120A2D	EWH120A2E	EWH120A2E	12000	40952	208
---	EWH120A4C	EWH120A4E	EWH120A4E	12000	40952	240
---	EWH120A6C	EWH120A6E	EWH120A6E	12000	40952	277
---	EWH120A7D	EWH120A7E	EWH120A7E	12000	40952	480
---	EWH120A3C	EWH120A3E	EWH120A3E	12000	40952	208
---	EWH120A8C	EWH120A8E	EWH120A8E	12000	40952	480

Les unités listées ci-dessous sont les unités de base avec le dernier chiffre (qui indique la couleur) retiré.

* Appareil triphasé
--- n'est pas offert

ACCESSOIRES

DESCRIPTION

XF11	thermostat intégré unipolaire [120 V-600 V] (standard ou antivanale)
XF12	thermostat intégré bipolaire [120 V-600 V] (standard ou antivanale)
TH140-28-01-B	thermostat mural électrique - ligne et basse tension
XFSA1	boîtier de surface (unité simple, couleur assortie)
XFSA2	boîtier de surface (unité double, couleur assortie)
XFSA3	boîtier de surface (unité triple, couleur assortie)
XFDS1-30	interrupteur principal 600 V/30 A, 2 pôles
XFDS1-40	interrupteur principal 600 V/40 A, 2 pôles/3 pôles
XFDS1-60	interrupteur principal 600 V/60 A, 2 pôles/3 pôles
XF24RX*	tousse de relais sans transformateur 24 V

Problème	Pièce défectueuse ou à vérifier
L'appareil ne se met pas en marche	<ul style="list-style-type: none"> • Disjoncteur du panneau électrique à la position « OFF » ou fusible enlevé • Protection thermique activée • Thermostat défectueux ou mal ajusté • Raccordement inadéquat
L'appareil fonctionne sans arrêt	<ul style="list-style-type: none"> • Thermostat défectueux ou mal ajusté • Pertes de chaleur dans la pièce plus importantes que la capacité de l'appareil
Le boîtier est extrêmement chaud	<ul style="list-style-type: none"> • Protection thermique défectueuse
La température ambiante désirée n'est jamais atteinte	<ul style="list-style-type: none"> • Un ou plusieurs éléments défectueux • Thermostat défectueux ou mal ajusté • Voltage inférieur à celui inscrit sur la plaque signalétique • Pertes de chaleur dans la pièce plus importantes que la capacité de l'appareil
Surchauffe de la pièce	<ul style="list-style-type: none"> • Thermostat défectueux ou mal ajusté
L'appareil cycle sur la protection thermique (indicateur de surchauffe de l'appareil)	<ul style="list-style-type: none"> • Entrée et/ou sortie d'air obstruée • Moteur défectueux
Le disjoncteur s'ouvre lors de la mise en marche de l'appareil	<ul style="list-style-type: none"> • Raccordement inadéquat • Voltage supérieur à celui inscrit sur la plaque signalétique

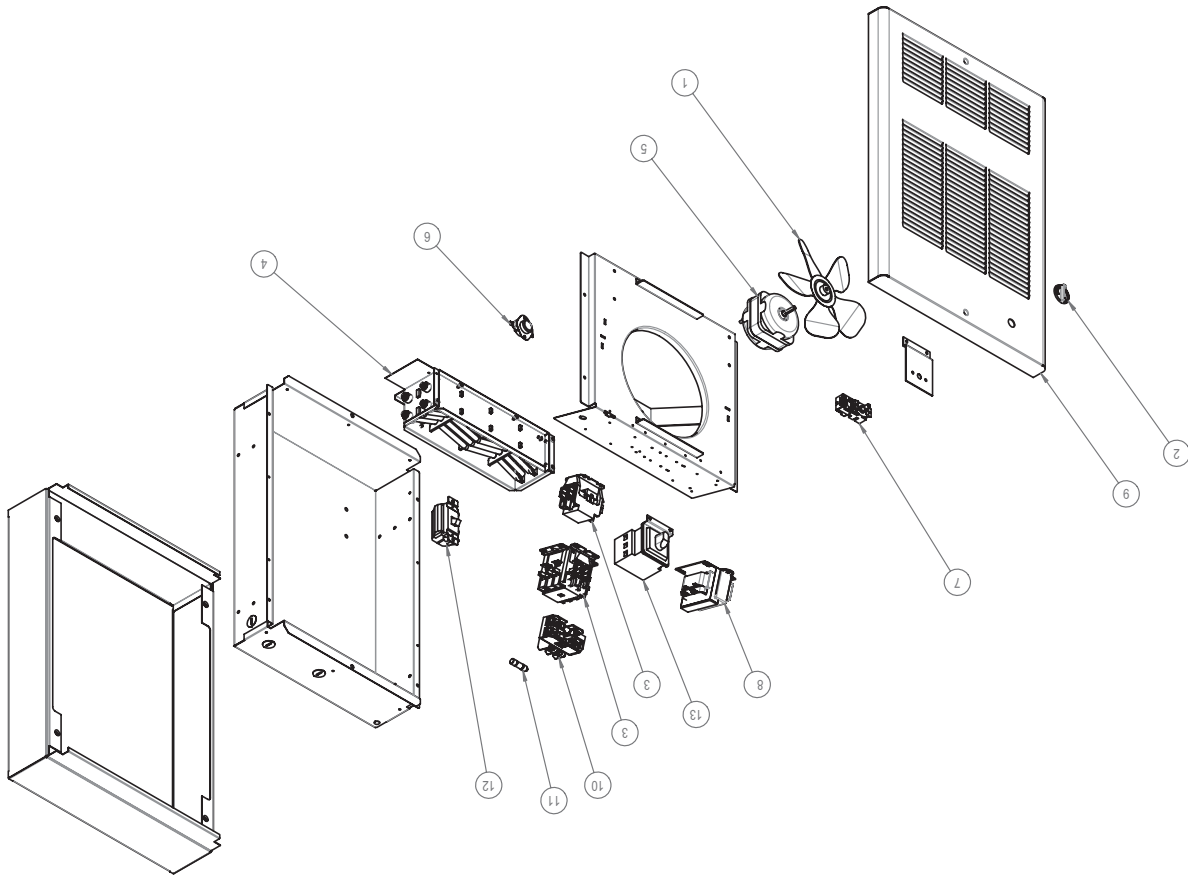
Si le problème n'est pas résolu après avoir vérifié les points ci-dessous, coupez l'alimentation au panneau électrique principal et communiquez avec le service à la clientèle.

PERFORMANCE

PUISSANCE KW	DISTANCE DE PROJECTION PI	ÉLÉVATION DE TEMPÉRATURE °F
1.5	13.7"	30
2	13.7"	40
3	13.7"	59
4	13.7"	79
4.8	13.7"	95
6	13.7"	59
8	13.7"	79
9	13.7"	59
12	13.7"	79

DISTANCE DE PROJECTION ET ÉLÉVATION DE TEMPÉRATURE

LISTE DES COMPOSANTS



LISTE DES COMPOSANTS DE RECHANGE

# RÉF.	PART #	DESCRIPTION
1	EWH	BLA-003 HÉLICE 8"
2	EWH	BOU-T-019 BOU-TON THERMOSTAT, BLANC
2	EWH	BOU-T-021 BOU-TON THERMOSTAT, NOIR
3	EWH	CONT-3002 CONTACTEUR 2P/24V/30A RÉSISTIF
3	EWH	CONT-3022 CONTACTEUR 2P/24-208V/30A RÉSISTIF
3	EWH	CONT-3503 CONTACTEUR 3P/24V/35A RÉSISTIF
3	EWH	CONT-4023 CONTACTEUR 3P/240-208V/40A RÉSISTIF
3	EWH	CONT-5002 CONTACTEUR 2P/24V/50A RÉSISTIF
3	EWH	CONT-5023 CONTACTEUR 2P/240-208V/50A RÉSISTIF
4	EWH	EWH1502 ÉLÉMENT ASSEMBLÉ EWH1502
4	EWH	EWH1503 ÉLÉMENT ASSEMBLÉ EWH1503
4	EWH	EWH1506 ÉLÉMENT ASSEMBLÉ EWH1506
4	EWH	EWH1507 ÉLÉMENT ASSEMBLÉ EWH1507
4	EWH	EWH2002 ÉLÉMENT ASSEMBLÉ EWH2002
4	EWH	EWH2003 ÉLÉMENT ASSEMBLÉ EWH2003
4	EWH	EWH2006 ÉLÉMENT ASSEMBLÉ EWH2006
4	EWH	EWH2007 ÉLÉMENT ASSEMBLÉ EWH2007
4	EWH	EWH2008 ÉLÉMENT ASSEMBLÉ EWH2008
4	EWH	EWH3002 ÉLÉMENT ASSEMBLÉ EWH3002
4	EWH	EWH3003 ÉLÉMENT ASSEMBLÉ EWH3003
4	EWH	EWH3006 ÉLÉMENT ASSEMBLÉ EWH3006
4	EWH	EWH3007 ÉLÉMENT ASSEMBLÉ EWH3007
4	EWH	EWH4002 ÉLÉMENT ASSEMBLÉ EWH4002
4	EWH	EWH4003 ÉLÉMENT ASSEMBLÉ EWH4003
4	EWH	EWH4006 ÉLÉMENT ASSEMBLÉ EWH4006
4	EWH	EWH4007 ÉLÉMENT ASSEMBLÉ EWH4007
4	EWH	EWH4008 ÉLÉMENT ASSEMBLÉ EWH4008
4	EWH	EWH4802 ÉLÉMENT ASSEMBLÉ EWH4802
4	EWH	EWH4803 ÉLÉMENT ASSEMBLÉ EWH4803
4	EWH	EWH4805 ÉLÉMENT ASSEMBLÉ EWH4805
4	EWH	EWH4806 ÉLÉMENT ASSEMBLÉ EWH4806
4	EWH	EWH4807 ÉLÉMENT ASSEMBLÉ EWH4807
4	EWH	EWH4808 ÉLÉMENT ASSEMBLÉ EWH4808
5	EWH	MO-016 MOTEUR 208/240V 50/60HZ 0.4A
6	EWH	PROT-006 PROTECTION THERMIQUE L150-40F

# RÉF.	PART #	DESCRIPTION
6	EWH	PROT-007 PROTECTION THERMIQUE L200-40F
7	EWH	ST-007 THERMOSTAT SP 125-250-277V/25A, 600V/10A
7	EWH	ST-013 THERMOSTAT DP 125-250-277V/25A, 600V/10A
7	EWH	ST-017 THERMOSTAT SP 240/347/600V 22/11/10A
8	EWH	TRF200040D TRANSFORMATEUR 208-240/24/40VA CL2
8	EWH	TRF300040 TRANSFORMATEUR 347/24/40VA CL2
8	EWH	TRF320025 TRANSFORMATEUR 347/240/25VA
8	EWH	TRF-038 TRANSFORMATEUR 480/24/40VA CL2
8	EWH	TRF520025 TRANSFORMATEUR 480/240/25VA
8	EWH	TRF520100 TRANSFORMATEUR 480/240/100VA
8	EWH	TRF600040 TRANSFORMATEUR 600/240/25VA
8	EWH	TRF620025 TRANSFORMATEUR 600/240/25VA
8	EWH	TRF620100 TRANSFORMATEUR 600/240/100VA
8	EWH	TRF700025 TRANSFORMATEUR 277/240/25VA
8	EWH	TRF720025 TRANSFORMATEUR 277/240/25VA
8	EWH	TRF720100 TRANSFORMATEUR 277/240/100VA
8	EWH	TRF-016 TRANSFORMATEUR 120/240/100VA CL2
8	EWH	TRF120100 TRANSFORMATEUR 120/240/100VA
9	EWH	M-EWH1122 EWH-1 GRILLE POUR APPAREIL SIMPLE
9	EWH	M-EWH2122 EWH-2 GRILLE POUR APPAREIL DOUBLE
9	EWH	M-EWH3122 EWH-3 GRILLE POUR APPAREIL TRIPLE
10	EWH	HOLD-005 PORTE-FUSIBLE 2 PÔLES 30A 600V TYPE CC
11	EWH	FS-005 FUSIBLE 15A CLASSE CC 600V T.D.
11	EWH	FS-024 FUSIBLE, 25A, 600V AC CLASSE CC, TEMPORISÉ
12	EWH	SWI-027 INTERRUPTEUR MOTEUR 600V/30A, 2 PÔLES
12	EWH	SWI-028 INTERRUPTEUR MOTEUR 600V/40A 2 PÔLES/3 PÔLES
12	EWH	SWI-029 INTERRUPTEUR MOTEUR 600V/60A 2 PÔLES/3 PÔLES

AVERTISSEMENT

1. Débranchez l'alimentation électrique avant d'effectuer les raccordements afin d'éviter les chocs électriques et d'endommager l'équipement.
2. Tous les appareils doivent être câblés conformément au schéma de câblage fourni avec l'appareil. Tout câblage différent du schéma de câblage peut entraîner des risques pour les personnes et les biens.
3. Assurez-vous que la tension d'alimentation de l'appareil, comme indiquée sur la plaque de série, n'est pas supérieure de 5 % à la tension nominale.
4. Ne faites pas fonctionner un appareil de chauffage électrique si l'est défectueux. Débranchez l'alimentation au panneau électrique et faites inspecter le ventilateur par une agence d'installation et d'entretien qualifiée.
5. L'appareil doit être installé correctement avant d'être utilisé.

AVERTISSEMENT

1. Lors de l'entretien ou de la réparation de cet appareil, n'utilisez que des pièces de rechange approuvées par Modine. Une liste complète des pièces de rechange peut être obtenue en contactant Modine Manufacturing Company. Reportez-vous à la plaque signalétique de l'appareil pour connaître le numéro de modèle, le numéro de série et l'adresse de la société. Toute substitution de pièces ou d'appareils de contrôle non approuvés par Modine se fera aux risques et périls du propriétaire.
2. Ne faites pas fonctionner le ventilateur s'il est défectueux. Débranchez l'alimentation au niveau du panneau électrique et faites inspecter l'appareil par une agence d'installation et de service qualifiée.

CAUTION

Ne réutilisez aucun composant électrique qui a été mouillé. Ces composants doivent être remplacés.

IMPORTANT

Reportez-vous au tableau 4 pour connaître les remèdes possibles en cas de problèmes de fonctionnement.

ENTRETIEN

Cet appareil doit être nettoyé régulièrement pour que la garantie soit

valide.

Les chauffages muraux électriques, comme tout autre équipement

électrique et mécanique, offriront un service durable et sans problème

s'ils sont entretenus correctement. Le respect de quelques procédures

simples assurera un fonctionnement satisfaisant.

Dans des conditions moyennes, il est recommandé d'inspecter les

ventilateurs annuellement, et plus fréquemment dans les endroits où l'air

est contaminé par des fumées corrosives, de la poussière, de la suie ou

des projections d'huile.

Pour effectuer l'entretien courant :

Coupez le disjoncteur principal au panneau électrique avant de nettoyer

l'unité. Utilisez un chiffon doux pour dépolluier. Pour le nettoyage,

utilisez uniquement un chiffon humide et un savon à vaisselle non

abrasif. Si vous utilisez un produit nettoyant, essayez-le complètement

afin d'éviter la décoloration de l'unité. N'utilisez pas de nettoyeurs

à vapeur ou chimiques : ils peuvent endommager le fini. Si l'unité est

utilisée dans un endroit très poussiéreux, utilisez une brosse d'aspirateur

pour retirer la poussière et les corps étrangers des grilles. Au besoin,

aspirez la poussière à l'intérieur de l'unité. Notez que la fumée de

cigarette peut jaunir la grille de sortie; le meilleur moyen de prévenir ce

phénomène est de nettoyer l'unité régulièrement.

N'utilisez pas de produits de nettoyage identifiés par ces symboles :



AUTRES ACTIONS RECOMMANDÉES

1. Coupez l'alimentation de l'unité.

2. Retirez le cache/plaquette avant et inspectez le câblage; resserrer

les connexions au besoin.

3. Vérifiez la fixation du moteur. Vérifiez que le ventilateur a le

dégagement approprié, tourne librement et est solidement fixé à

l'arbre du moteur.

4. Il est recommandé de nettoyer régulièrement l'extérieur du boîtier

et la grille de protection afin d'enlever la saleté, la graisse ou des

matières corrosives pouvant endommager le fini. Les zones rouillées

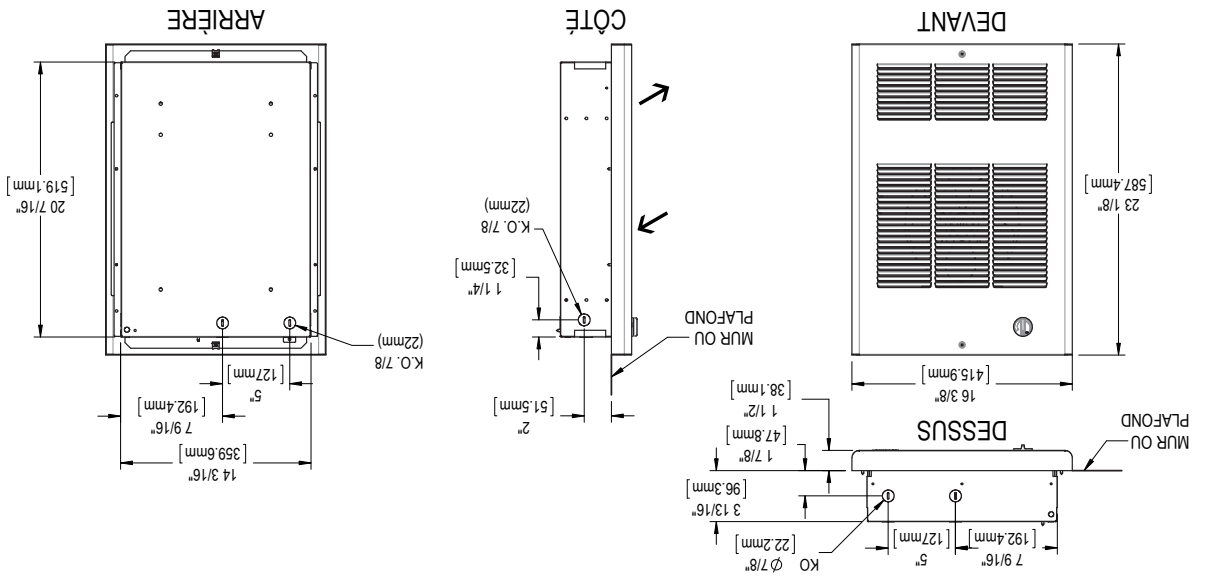
ou corrodées sur le dessus ou le dessous du boîtier doivent être

poncées et repeintes.

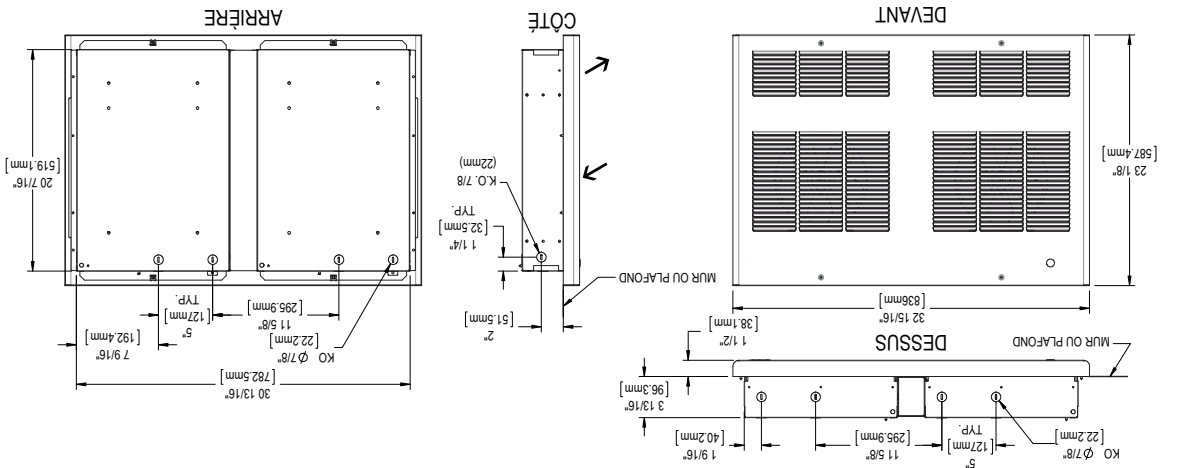
5. Nettoyez les pales du ventilateur et l'intérieur du boîtier à l'aide d'une

solution détergente ou d'air comprimé.

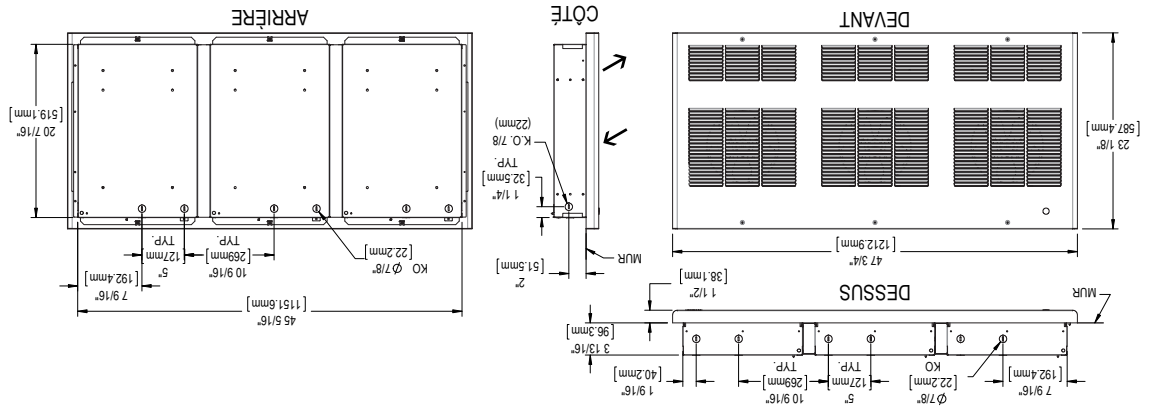
Unité simple



Unité double



Unité triple



INSTALLATION

Installation en surface

1. Veillez à utiliser le manchon d'adaptation approprié en fonction de l'appareil que vous installez : XFSA1 (unités simples), XFSA2 (unités doubles), XFSA3 (unités triples).
2. Dévissez les deux (2) vis qui retiennent la grille (voir la figure 7) et enlevez-la.
3. Retirez l'ouverture d'accès du cadre (voir la figure 5) en dévissant les quatre (4) vis.
4. Ouvrez le trou perforé à l'aide d'un tournevis et insérez-y le fil avec le connecteur.
5. Placez le cadre contre le mur, nivelez-le et serrez-le avec quatre (4) vis à bois (non incluses) dans les trous prévus à cet effet (voir la figure 6).
6. Remettez l'ouverture d'accès en place, effectuez les raccordements électriques nécessaires. Insérez la surface du manchon dans la grille et remplacez les quatre (4) vis retirées précédemment (voir la figure 5).
7. Positionnez le manchon autour du cadre et fixez-le avec quatre (4) vis (non fournies) comme indiqué sur la figure 9.
8. Remettez la grille en place et serrez-la à l'aide des deux (2) vis retirées précédemment (voir la figure 7).

CÂBLAGE

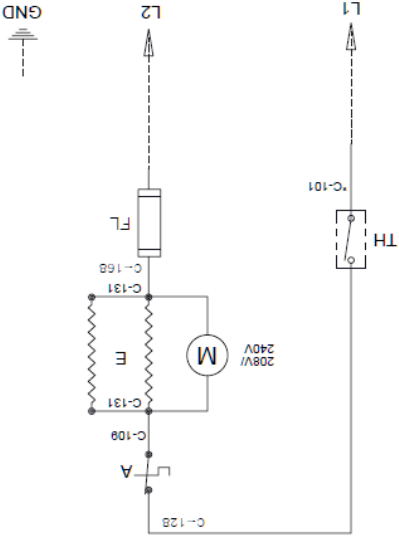
⚠ AVERTISSEMENT

1. Débranchez l'alimentation électrique avant d'effectuer les raccordements électriques afin d'éviter les chocs électriques et d'endommager l'équipement.
2. Tous les appareils doivent être câblés conformément au schéma de câblage fourni avec l'appareil. Tout câblage différent du schéma de câblage peut entraîner des risques pour les personnes et les biens.
3. Assurez-vous que la tension d'alimentation de l'appareil, comme indiquée sur la plaque de série, n'est pas supérieure de 5 % à la tension nominale.
4. Ne faites pas fonctionner les appareils de chauffage muraux s'ils sont défectueux. Débranchez l'alimentation au panneau électrique et faites inspecter le ventilateur par un installateur ou un service d'entretien qualifié.
5. Ces appareils de chauffage doivent être mis à la terre.
6. L'appareil doit être installé correctement avant d'être utilisé.

Tout dommage ou toute défaillance des appareils Modine causé par un câblage incorrect n'est pas couvert par la garantie standard de Modine.

Tout le câblage doit être effectué conformément au National Electric Code, dernière édition, (ANSI/NFPA No. 70) et aux codes locaux. Le code électrique canadien C22.1 s'applique au Canada. L'alimentation électrique doit être assurée à partir d'un sectionneur à fusible jusqu'à la boîte de jonction électrique située sur le ventilateur. Les schémas de câblage des appareils sont situés à l'extérieur du couvercle de la boîte de jonction électrique.

SCHEMA DE CÂBLAGE



AVANT LA MISE EN SERVICE

1. Vérifiez les dégagements de l'appareil de chauffage. Le ventilateur ne doit pas entrer en contact avec le boîtier ni être tourné à la main.
 2. Vérifiez toutes les connexions électriques pour vous assurer qu'elles sont bien effectuées.
 3. Vérifiez l'étanchéité de l'installation de l'appareil ou du cadre. Serrez toutes les fixations, si nécessaire.
- Bien que cet appareil ait été inspecté et testé en usine, les procédures suivantes doivent être suivies pour garantir un fonctionnement correct sur site.

Installation encastree

1. L'ouverture dans le mur doit être réalisée conformément aux normes acceptables (voir les figures 2 et 3, et les avertissements).
2. Dévissez les deux (2) vis retenant la grille (voir la figure 7).
3. Retirez l'ouverture d'accès du cadre (voir la figure 5) en dévissant les quatre (4) vis.
4. Ouvrez l'ouverture d'accès à l'aide d'un tournevis et insérez-y le fil avec le connecteur.
5. Insérez le cadre dans l'ouverture et pressez-le contre le mur. Vissez des vis à bois (non fournies) dans les montants gauche et droit, à travers les trous prévus à cet effet (voir la figure 6).
6. Remettez l'ouverture d'accès en place, puis effectuez les raccordements électriques nécessaires.

AVANT LA MISE EN SERVICE

1. Vérifiez les dégagements de l'appareil de chauffage. Le ventilateur ne doit pas entrer en contact avec le boîtier ni être tourné à la main.
 2. Vérifiez toutes les connexions électriques pour vous assurer qu'elles sont bien effectuées.
 3. Vérifiez l'étanchéité de l'installation de l'appareil ou du cadre. Serrez toutes les fixations, si nécessaire.
- Bien que cet appareil ait été inspecté et testé en usine, les procédures suivantes doivent être suivies pour garantir un fonctionnement correct sur site.

INSTALLATION - DONNÉES DIMENSIONNELLES

Installation Clearances

Figure 1: Devant
 Installation de surface
 Unité simple et double
 Manchon surface requis

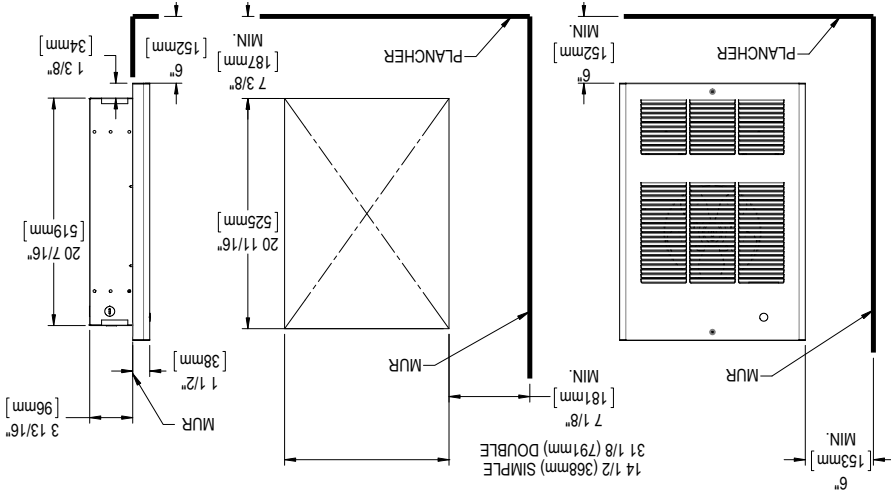


Figure 2: Ouverture
 Installation encastée
 Unité simple et double

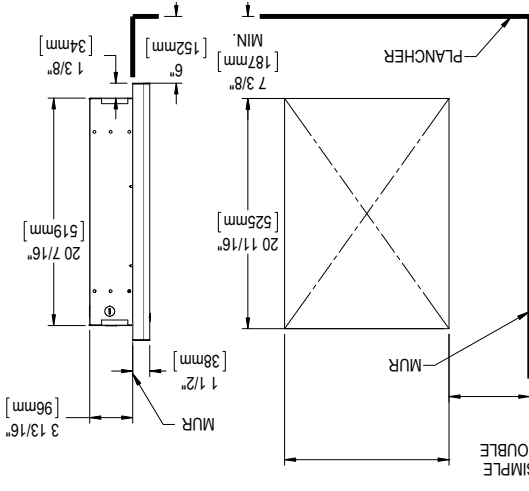


Figure 3: Ouverture
 Installation encastée
 Unité triple

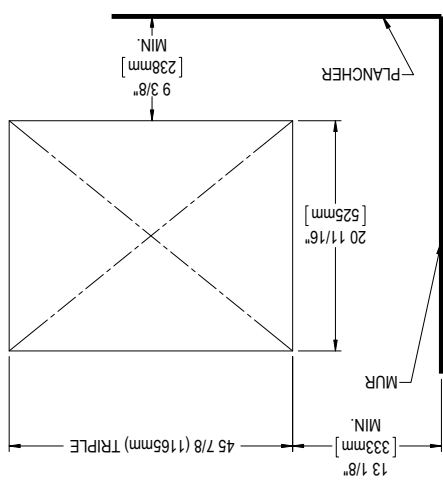


Figure 4:

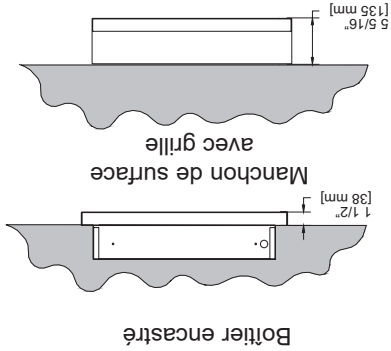
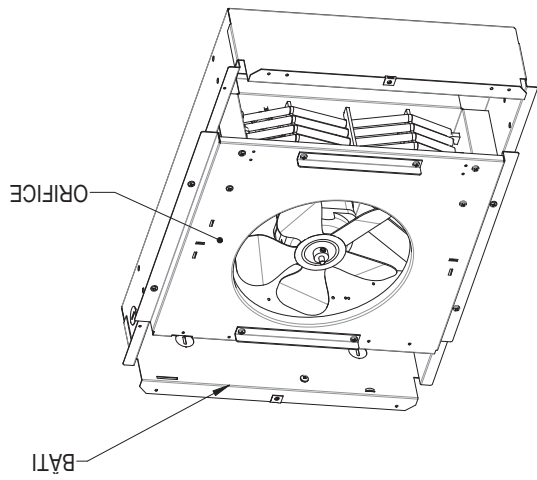


Figure 8

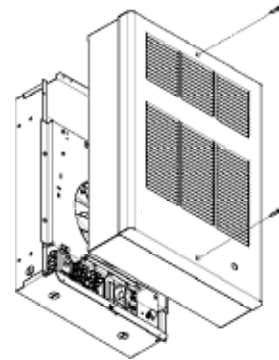
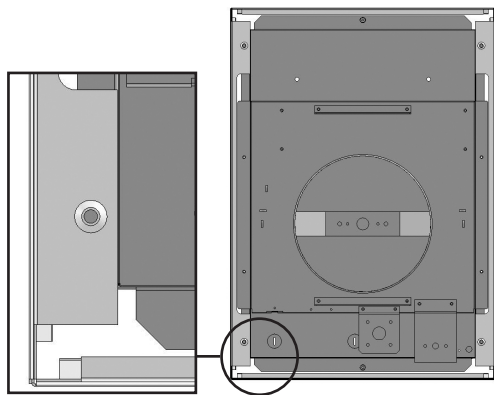


Figure 7

Figure 9



INSTALLATION

Coupez l'alimentation électrique au niveau du disjoncteur/fusible avant de procéder à l'installation et au câblage. Ce produit doit être installé par un électricien certifié, conformément aux codes de l'électricité et de la construction en vigueur dans votre région. Consultez le plan de câblage qui se trouve sur l'appareil. Pour réduire les risques d'incendie, ne stockez pas et n'utilisez pas d'essence ou d'autres vapeurs et liquides inflammables à proximité de l'appareil. N'installez pas l'appareil en contact avec un matériau combustible ni à proximité d'un autre appareil.

AVERTISSEMENT

Dégagement par rapport aux matériaux combustibles

Maintenez l'avant et les côtés supérieurs de l'appareil à au moins 3 pieds (91 cm) de toute surface adjacente. De plus, assurez-vous que les objets ou les meubles tels que, mais sans s'y limiter, les couvertures, les serviettes, les lits, les pariers à linge, les vêtements, les papiers, les fils électriques, les câbles d'alimentation et d'autres objets inflammables n'entrent pas en contact avec l'appareil et les non-respect de cet avertissement peut entraîner un incendie. Certains matériaux sont plus sensibles à la chaleur que d'autres, assurez-vous donc que ceux qui se trouvent à proximité de l'appareil peuvent supporter la chaleur.

Cet appareil doit être installé à au moins 6 pouces (15,2 cm) des murs environnants et à au moins 12 pouces (30,4 cm) des murs environnants et à au moins 8 pouces (20,32 cm) du sol. Veillez toutefois à ce que des objets ou des meubles n'entrent pas en contact avec l'appareil et maintenez-les à une distance d'au moins 24 pouces (60 cm) de l'appareil, car ils sont plus inflammables que les murs et le sol. Le non-respect de cet avertissement peut entraîner un incendie. Certains matériaux sont plus sensibles à la chaleur que d'autres, assurez-vous donc que ceux qui se trouvent à proximité de l'appareil peuvent supporter une chaleur élevée.

AVERTISSEMENT

POUR RÉDUIRE LES RISQUES D'INCENDIE, D'ÉLECTROCUTION OU DE BLESSURE, RESPECTEZ LES CONSIGNES SUIVANTES :

1. L'installation encastree ou en surface des unités EWH (montage mural) doit respecter les distances minimales pour les unités simples et doubles (voir figures 1 et 2).
 2. Les appareils triples doivent respecter une distance minimale de 12 pouces (305 mm) par rapport aux murs environnants et de 8 pouces (203 mm) par rapport au sol. Pour l'ouverture d'installation en retrait pour les unités triples, voir la figure 3.
 3. L'exigence d'une structure encastree sur les murs extérieurs pour les unités EWH est la même que pour une structure de fenêtre (voir les codes de construction en vigueur dans votre région).
 4. Pour une installation en surface, placez une plaque de bois à l'arrière du plateau afin de fixer solidement l'appareil au mur. Pour les dimensions de la plaque de bois, se référer à l'ouverture pour l'application encastree (voir figures 2 et 3).
- Lorsque l'unité est encastree, les rebords à bride doivent reposer sur la surface finie du mur ou du plafond.

AVERTISSEMENT

1. Débranchez l'alimentation électrique avant d'effectuer les raccordements afin d'éviter les chocs électriques et d'endommager l'équipement.
2. Tous les appareils doivent être câblés conformément au schéma de câblage fourni avec l'appareil. Tout câblage différent du schéma de câblage peut entraîner des risques pour les personnes et les biens.
3. Assurez-vous que la tension d'alimentation de l'appareil, telle qu'indiquée sur la plaque de série, n'est pas supérieure de 5 % à la tension nominale.
4. Ne faites pas fonctionner un appareil de chauffage mural électrique s'il fonctionne mal. Débranchez l'alimentation au panneau électrique et faites inspecter le ventilateur par un installateur ou un service d'entretien qualifié.
5. L'appareil doit être installé correctement avant d'être utilisé.

MISE EN GARDE

1. Toute la documentation fournie avec cet appareil doit être conservée pour une utilisation ultérieure en vue d'un entretien ou d'un diagnostic. Ne jetez pas la documentation fournie avec l'appareil.
2. Veillez à ce qu'aucun obstacle ne bloque l'entrée ou la sortie d'air de l'appareil.
3. N'installez pas l'appareil à l'extérieur ou dans un endroit qui pourrait l'exposer à l'humidité directe : brume, pluie, pulvérisation d'eau ou autre.
4. N'installez pas l'appareil à proximité de sources de températures élevées.
5. N'installez pas d'unités EWH simples ou doubles à moins de 6 pouces du plafond, ou d'unités EWH triples à moins de 12 pouces du plafond.
6. Le bas de l'EWH doit être à au moins 6 pouces du sol pour les unités simples et doubles, et à au moins 8 pouces pour les unités triples.
7. Ne fixez pas de conduits, de filtres à air ou de tubes en polyéthylène à un appareil.
8. Assurez-vous que la tension d'alimentation de l'appareil, telle qu'indiquée sur la plaque de série, n'est pas inférieure de 5 % à la tension nominale.
9. Ne réutilisez pas un composant électrique qui a été mouillé. Ces composants doivent être remplacés.

LIRE ET CONSERVER CES INSTRUCTIONS

AVERTISSEMENT

Effectuez les connexions conformément au schéma de câblage fourni avec l'appareil. Tout câblage différent de ce schéma peut être dangereux pour les personnes et les biens.

PRÉCAUTIONS PARTICULIÈRES / INSTRUCTIONS IMPORTANTES

FACTEURS DE CONVERSION SI (MÉTRIQUES)

Pour convertir	Multiplier par	Pour obtenir
Cheval-vapeur (HP)	746	W
Pouces (in)	25,4	mm
Livres (lb)	0,454	kg
°F	(°F - 32) x 5/9	°C
CFH (p ³ /h)	0,000472	m ³ /min
CFH (p ³ /h)	0,0000787	m ³ /s
CFM (p ³ /min)	0,0283	m ³ /min
CFM (p ³ /min)	0,000472	m ³ /s
Pieds (ft)	0,305	m

MISE EN GARDE

Ne réutilisez pas un composant électrique qui a été mouillé. Ces (s) composant(s) doit(vent) être remplacé(s).

IMPORTANT

Reportez-vous au Tableau 4 (page Dépannage) pour des solutions possibles lors du diagnostic de problèmes de fonctionnement.

Pour plus d'informations sur les chauffages muraux électriques Modine et d'autres produits ou accessoires, visitez :

www.modinehvac.com

AVERTISSEMENT

N'installez pas l'appareil dans un endroit où des objets ou des meubles pourraient être endommagés par la chaleur. Si la capacité de l'appareil est insuffisante pour la taille de la pièce, il fonctionnera en continu et risque de devenir défectueux plus tôt et de jaunir. Respectez les distances et les positions indiquées dans la section relative à l'installation. Si l'installateur ou l'utilisateur modifie l'appareil, il sera tenu responsable de tout dommage résultant de cette modification, et la certification CSA pourrait être annulée. Cet appareil ne doit pas entrer en contact avec une source d'eau et doit être protégé contre les éclaboussures. Ne l'utilisez pas si une partie a été immergée. Lors du montage de l'appareil, assurez-vous que l'ancrage utilisé peut supporter le poids total de l'appareil avec les supports de montage. L'endommagement des câbles électriques et autres installations cachées. Lorsque l'appareil est mis en marche pour la première fois ou après une longue période, il est normal qu'il produise temporairement des odeurs et de la fumée blanche.

Comme cet appareil est chaud lorsqu'il est utilisé, il peut présenter des risques même en fonctionnement normal. Il convient donc d'être prudent et responsable lors de son utilisation. Pour éviter les brûlures, ne laissez pas la peau nue toucher les surfaces chaudes. L'appareil doit refroidir pendant quelques minutes car il reste chaud pendant un certain temps après l'arrêt. N'installez pas l'appareil sur un mur derrière une porte. N'obstruez jamais les orifices d'aération de l'appareil. Cette obstruction pourrait entraîner une surchauffe, ce qui pourrait provoquer un incendie.

AVERTISSEMENT

N'insérez pas ou ne laissez pas pénétrer de corps étrangers dans les bouches d'aération. Cela pourrait provoquer des chocs électriques, des incendies ou des dommages à l'appareil. Cet appareil contient des pièces chaudes et des pièces produisant des arcs ou des étincelles. Il n'est pas conçu pour être utilisé ou stocké dans des zones humides ou dans des zones contenant des liquides inflammables, des matériaux combustibles ou des substances corrosives, abrasives, chimiques, explosives et inflammables telles que, mais sans s'y limiter, l'essence, la peinture, le chlore, la sciture de bois et les produits de nettoyage. Certaines zones sont plus poussièreuses que d'autres. Il incombe donc à l'utilisateur d'évaluer si l'appareil doit être nettoyé en fonction de la quantité de saleté accumulée sur et à l'intérieur des bouches d'aération. L'accumulation de saletés peut entraîner un dysfonctionnement des composants ou un jaunissement. L'appareil peut présenter un risque d'incendie s'il n'est pas installé et entretenu conformément aux présentes instructions. L'activation de la protection thermique indique que l'appareil a été soumis à des conditions de fonctionnement anormales. Si la protection thermique reste activée ou s'active et se désactive de manière répétée, il est recommandé qu'un électricien qualifié ou un centre de réparation agréé examine l'appareil afin de s'assurer qu'il n'est pas endommagé. (Voir la garantie limitée) Si l'appareil est endommagé ou défectueux, coupez l'alimentation électrique au niveau du disjoncteur et appelez un centre de réparation agréé. (Voir la garantie limitée) Assurez-vous que tous les raccordements électriques sont sécurisés et effectués correctement. Tirez sur chaque fil pour vous assurer qu'il n'est pas desserré dans le connecteur ou le bornier, car cela pourrait provoquer un incendie. Si une option doit être ajoutée, assurez-vous qu'elle a été approuvée par Modine. De cette façon, il sera assuré qu'elle a été testée et approuvée conformément à nos règles de sécurité et qu'une installation appropriée a été prévue dans l'appareil.

Remarque : Lorsque une partie des caractéristiques techniques du produit doit être modifiée afin d'améliorer la maniabilité ou d'autres fonctions, la priorité est accordée aux caractéristiques techniques du produit lui-même. Dans ce cas, le mode d'emploi pourrait ne pas correspondre entièrement à toutes les fonctions du produit présenté. Par conséquent, le produit et son emballage, ainsi que le nom et l'illustration, peuvent être différents de ceux présentés dans ce manuel.

AVERTISSEMENT

1. Avant d'installer et d'utiliser ce produit, l'utilisateur et/ou l'installateur doit lire, comprendre et suivre ces instructions et les conserver à portée de main pour s'y référer ultérieurement. Si ces instructions ne sont pas respectées, la garantie sera considérée comme nulle et non avenue et le fabricant n'assumera plus aucune responsabilité à l'égard de ce produit.
2. Ce produit doit être installé par une personne qualifiée et raccordé au panneau électrique par un électricien agréé, conformément aux codes de l'électricité et du bâtiment en vigueur dans votre région.
3. Les instructions suivantes doivent être respectées afin d'éviter les dommages corporels ou matériels, les blessures graves et les chocs électriques potentiellement mortels:
 4. Protégez l'unité de chauffage à l'aide d'un disjoncteur ou d'un fusible approprié, conformément à la plaque signalétique.
 5. Cet appareil doit être mis à la terre.
 6. Coupez le courant au niveau du disjoncteur/fusible avant d'installer, de réparer et de nettoyer l'appareil.
 7. Assurez-vous que l'appareil est adapté à l'utilisation prévue (si nécessaire, consultez le catalogue des produits ou un représentant).

AVERTISSEMENT

1. Lors de l'entretien ou de la réparation de cet appareil, n'utilisez que des pièces de rechange approuvées par Modine. Une liste complète de pièces de rechange peut être obtenue en contactant Modine Manufacturing Company. Reportez-vous à la plaque signalétique de l'appareil pour connaître le numéro de modèle, le numéro de série et l'adresse de la société. Toute substitution de pièces ou de commandes non approuvées par Modine se fera aux risques et périls du propriétaire.
2. Ne faites pas fonctionner l'appareil s'il est défectueux. Débranchez l'alimentation électrique au niveau du panneau électrique et faites inspecter l'appareil par un installateur ou un service d'entretien qualifié.

AVERTISSEMENT

Capacité de chauffage recommandée:
1,25 W/pied cube (0,03 m³)

Cela correspond à 10 W/pied carré (0,09 m²) pour une hauteur de plafond standard de 8 pieds (2,44 m). La capacité recommandée est généralement suffisante pour des besoins de chauffage normaux. Veuillez noter que la qualité de l'isolation des murs et des fenêtres fait partie des facteurs qui influencent les déperditions de chaleur, ce qui modifie la puissance nécessaire pour chauffer une pièce. Au besoin, faites appel à un spécialiste (bâtiments industriels et commerciaux) qui pourra calculer ces pertes de chaleur et optimiser la puissance nécessaire.

Pour chauffer une grande pièce et augmenter votre confort, il est recommandé d'installer plusieurs appareils au lieu d'un seul. Par exemple, 2 X 1000 W plutôt que 1 X 2000 W.

MISE EN GARDE

1. Toute la documentation livrée avec cet appareil doit être conservée pour une utilisation ultérieure en vue d'un entretien ou d'un diagnostic. Ne jetez pas la documentation fournie avec l'appareil.
2. Veillez à ce qu'aucun obstacle ne bloque l'entrée ou la sortie d'air de l'appareil.
3. N'installez pas l'appareil à l'extérieur ou dans un endroit qui pourrait l'exposer à l'humidité directe : brouillard, pluie, pulvérisation d'eau ou autre.
4. N'installez pas l'appareil à proximité de sources de températures élevées.
5. Les appareils simples et doubles doivent être installés à au moins 6 pouces des murs environnants et du sol.
6. Les appareils triples doivent être installés à au moins 12 pouces des murs environnants et à 8 pouces du sol.
7. Ne fixez pas de conduits, de filtres à air ou de tubes en polyéthylène à l'appareil.
8. Assurez-vous que la tension d'alimentation de l'appareil, telle qu'indiquée sur la plaque de série, n'est pas inférieure de 5 % à la tension nominale.
9. Ne réutilisez pas un composant électrique qui a été mouillé. Ces composants doivent être remplacés.

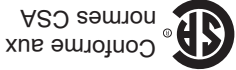
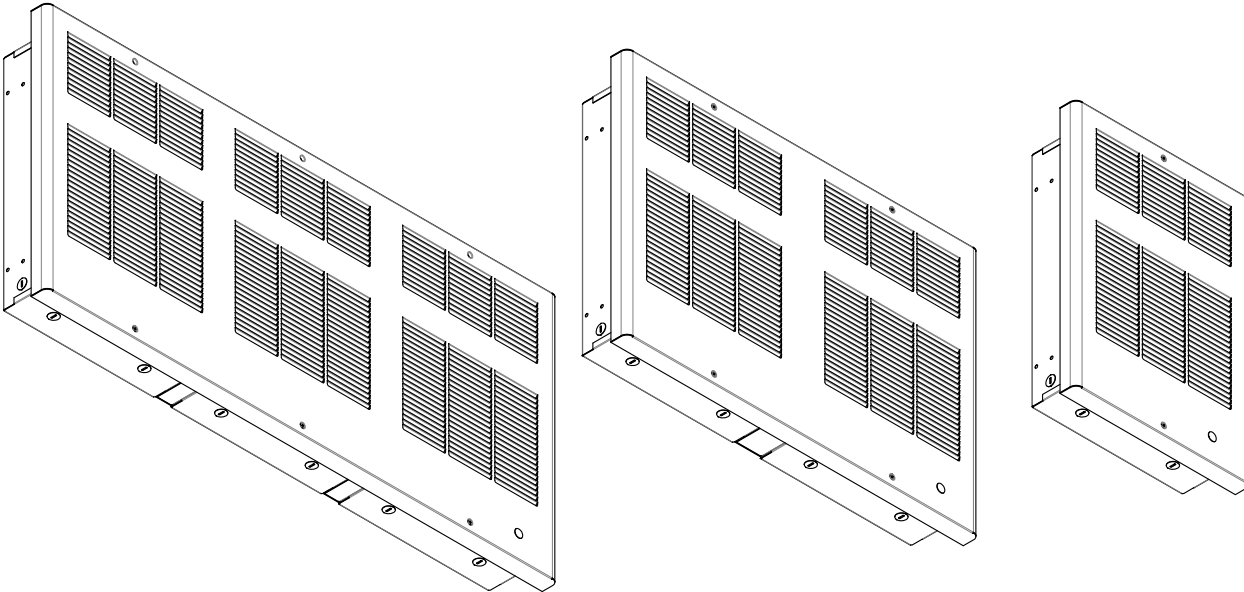
LIRE ET CONSERVER CES INSTRUCTIONS

AVERTISSEMENT

- POUR RÉDUIRE LES RISQUES D'INCENDIE, D'ÉLECTROCUTION OU DE BLESSURE, RESPECTEZ LES CONSIGNES SUIVANTES :
1. N'utilisez cet appareil que de la manière prévue par le fabricant. Si vous avez des questions, contactez le fabricant.
 2. Les travaux d'installation et le câblage électrique doivent être effectués par des personnes qualifiées, conformément à tous les codes et normes en vigueur, y compris les constructions à indice de résistance au feu.
 3. Suivez les directives du fabricant de l'équipement de chauffage et les normes de sécurité telles que celles publiées par la National Fire Protection Association (NFPA) et l'American Society for Heating, Refrigeration and Air Conditioning Engineers (ASHRAE), ainsi que les autorités locales compétentes en matière de code.
 4. Lorsque vous découpez ou percez un mur ou un plafond, n'endommagez pas les câbles électriques et autres installations cachées.
 5. Si cet appareil doit être installé au-dessus d'une baignoire ou d'une douche, il doit être marqué comme approprié pour l'application et être connecté à un circuit de dérivation protégé par un disjoncteur de fuite à la terre (GFCI).
 6. Avant de procéder à l'entretien ou au nettoyage de l'appareil, coupez l'alimentation au niveau du panneau électrique et vérifiez le dispositif de déconnexion du service afin d'éviter toute remise sous tension accidentelle. S'il n'est pas possible de verrouiller le dispositif de déconnexion, fixez solidement un dispositif d'avertissement bien visible, tel qu'une étiquette, sur le panneau électrique.

Aéroconvecteur mural

MANUEL D'INSTALLATION ET D'ENTRETIEN



Conforme aux normes CSA

PRÉCAUTIONS SPÉCIALES / INSTRUCTIONS IMPORTANTES

Les instructions d'installation et d'entretien de ce manuel doivent être respectées afin d'assurer un fonctionnement sûr, efficace et sans problème. De plus, une attention particulière doit être portée aux précautions spéciales ci-dessous. Le non-respect de ces points critiques peut entraîner des dommages matériels ou une perte, des blessures ou la mort.

⚠ AVERTISSEMENT

L'utilisation et le stockage d'essence ou d'autres vapeurs et liquides inflammables dans des récipients ouverts à proximité de cet appareil sont dangereux. Ne pas utiliser dans des endroits dangereux.

CES INSTRUCTIONS SONT SOUMISES À TOUT CODE LOCAL OU NATIONAL PLUS RESTRICTIF.

NIVEAUX D'INTENSITÉ DU DANGER

- 1. DANGER :** Indique une situation de danger imminent qui, si elle n'est pas évitée, entraînera la mort ou des blessures graves.
- 2. AVERTISSEMENT :** Indique une situation potentiellement dangereuse qui, si elle n'est pas évitée, PEUT entraîner la mort ou des blessures graves.
- 3. MISE EN GARDE :** Indique une situation potentiellement dangereuse qui, si elle n'est pas évitée, PEUT entraîner des blessures mineures ou modérées.
- 4. IMPORTANT :** Indique une situation qui, si elle n'est pas évitée, PEUT entraîner un problème de sécurité potentiel.

CE GUIDE APPARTIENT AU PROPRIÉTAIRE DE L'APPAREIL. VEILLEZ À LE LAISSER AU PROPRIÉTAIRE LORSQUE VOUS QUITTEZ LE LIEU DE TRAVAIL.

Modèle EWH

⚠ AVERTISSEMENT

Une installation, un réglage, une modification, un entretien ou une maintenance incorrects peuvent entraîner des dommages matériels, des blessures ou la mort, ainsi qu'une exposition à des substances qui, selon diverses agences gouvernementales, sont à l'origine de cancers, de malformations congénitales ou d'autres troubles de la reproduction. Lisez attentivement les instructions d'installation, d'utilisation et d'entretien avant d'installer ou d'entretenir cet équipement.

IMPORTANT

L'utilisation de ce manuel est spécifiquement destinée à une entreprise d'installation et d'entretien qualifiée. Une entreprise d'installation et d'entretien qualifiée doit effectuer toutes les opérations d'installation et d'entretien de ces appareils.

INSPECTION DES LA RÉCEPTION

1. Inspecter l'unité dès la réception. En cas de dommage, le signaler immédiatement à la société de transport et au représentant local de Modine.
2. Vérifier la plaque signalétique de l'appareil et du moteur pour s'assurer que l'alimentation électrique et les spécifications du moteur correspondent à la puissance électrique disponible au point d'installation.
3. Inspecter l'unité reçue pour s'assurer qu'elle est conforme à la description du produit commandé (y compris les spécifications, le cas échéant).